

PEV-Schätzung Steinkohle im 1. Halbjahr 2024

Schätzung des EEFA-Forschungsinstituts



AGEB-Sommertagung, 26. Juli 2024

Hans Georg Buttermann/Tina Baten

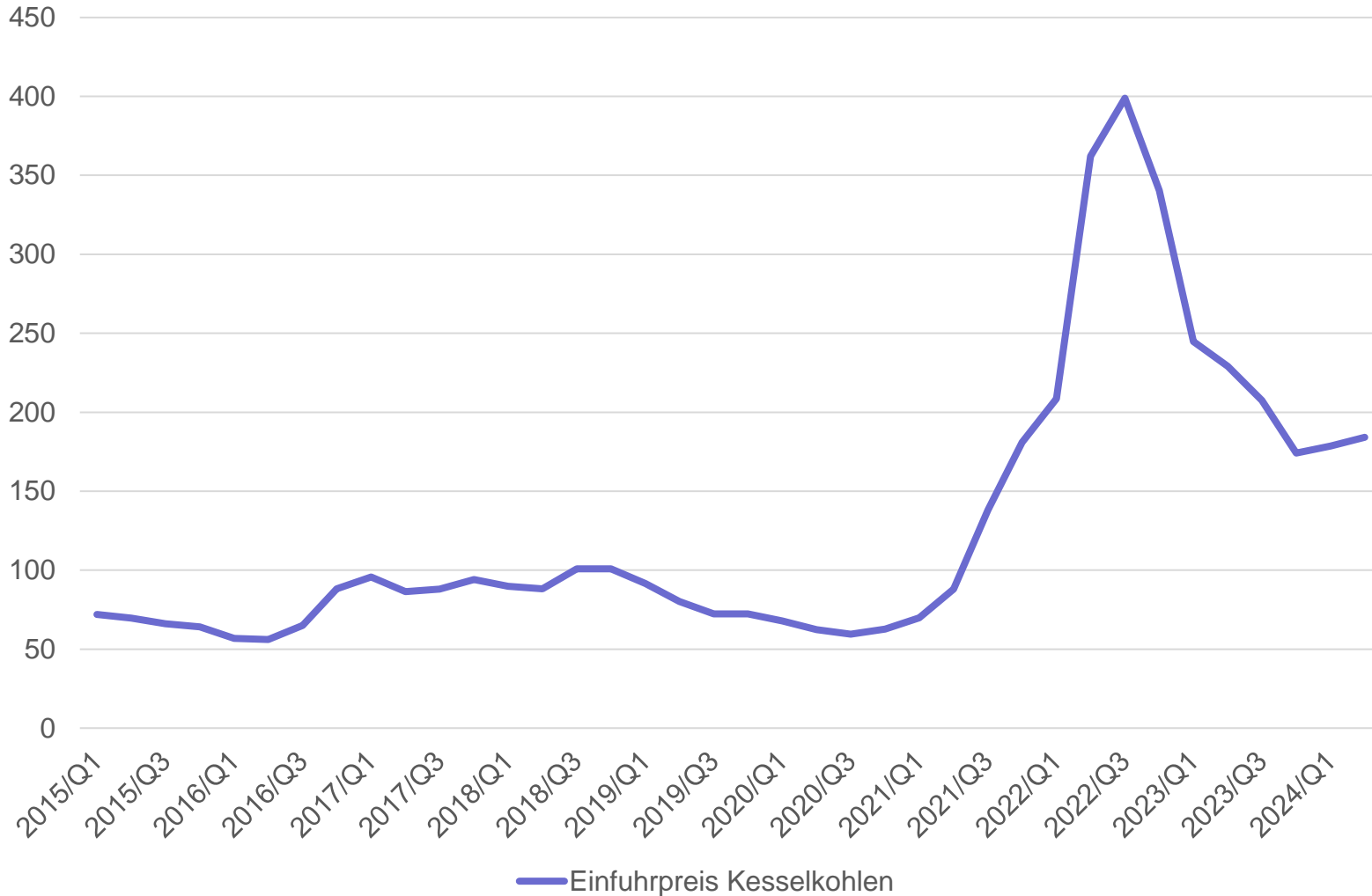
Steinkohle (Verwendungsseite)

- Primärenergieverbrauch Steinkohle (Steinkohle roh, Steinkohlenkoks, Steinkohlenbriketts) von der Verwendungsseite
- Der inländische Steinkohlenmarkt zerfällt auf der Verwendungsseite in drei wesentliche Verbrauchssegmente:
 - Kraftwerke (Erzeugung von Strom und Wärme)
 - Industrie (Herstellung von Roheisen und Rohstahl) sowie
 - Übriger Wärmemarkt (Hausbrand und sonstige Abnehmer)
- Rahmenbedingungen
 - Aktivitätsgrößen (Produktion, Stromerzeugung usw.)
 - Preise im Inland (Einfuhrpreise, CO₂-Zertifikatepreise usw.)
 - Technische Parameter
 - Witterung

Preise

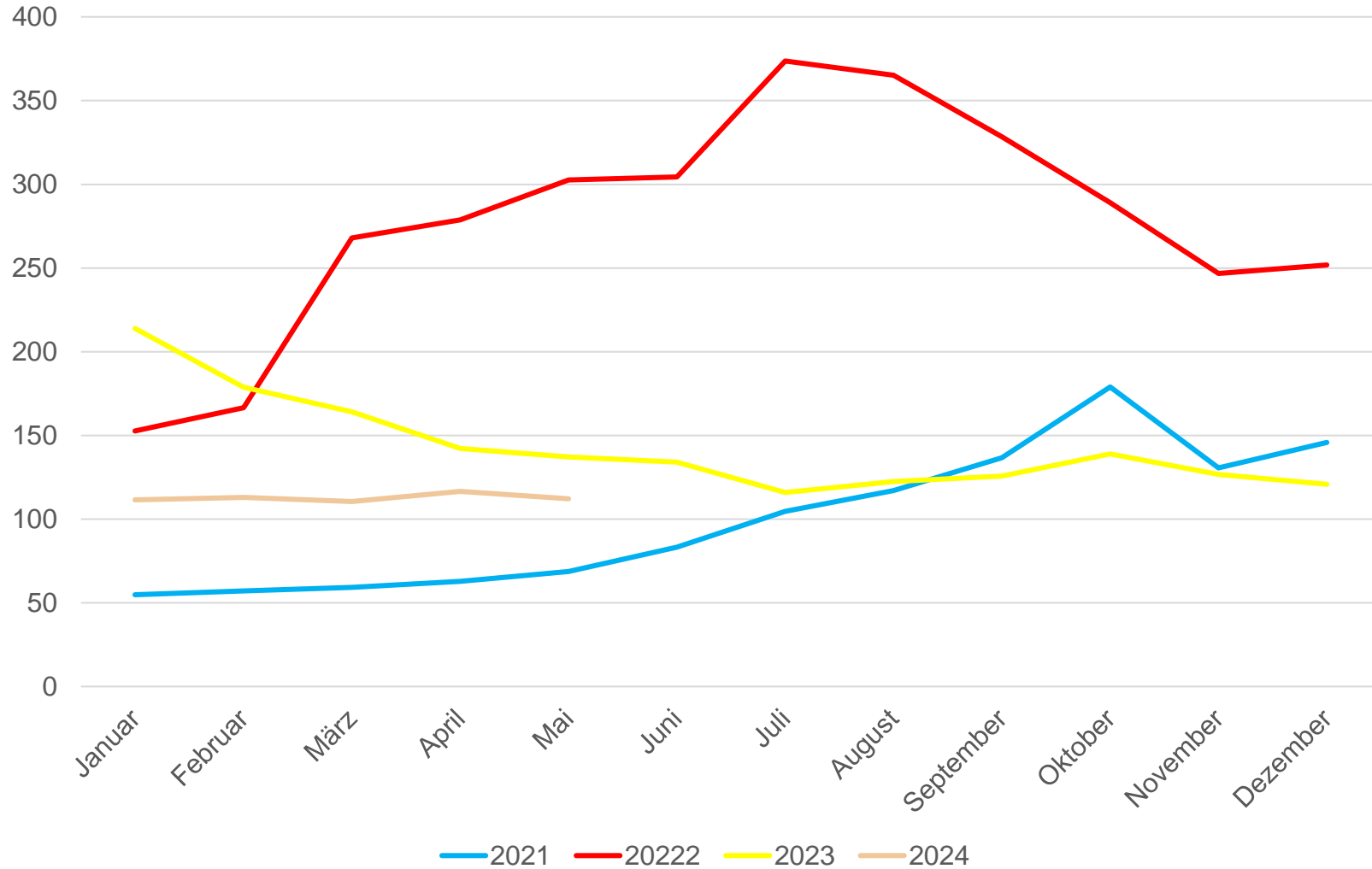
Einfuhrpreis Kesselkohle (fortgeschriebener BAFA-Preis)

1. Quartal 2015 bis 2. Quartal 2024, in €/t SKE (Daten bis Mai 2024, Stand: 17.7.2024)



Entwicklung des Einfuhrpreises

2021=100 (Monate: Januar 2021 bis Juli 2024), Kesselkohle (GP 2019, Sonderposition 0510105), (Stand: 12.7.2024)



Quelle: Stat. Bundesamt

Preisentwicklung EU-CO₂-Emissionsberechtigungen

Tägliche Abrechnungspreise (Settlement Price) am EEX-Spotmarkt (Stand: 12.7.2024),
in €/t CO₂

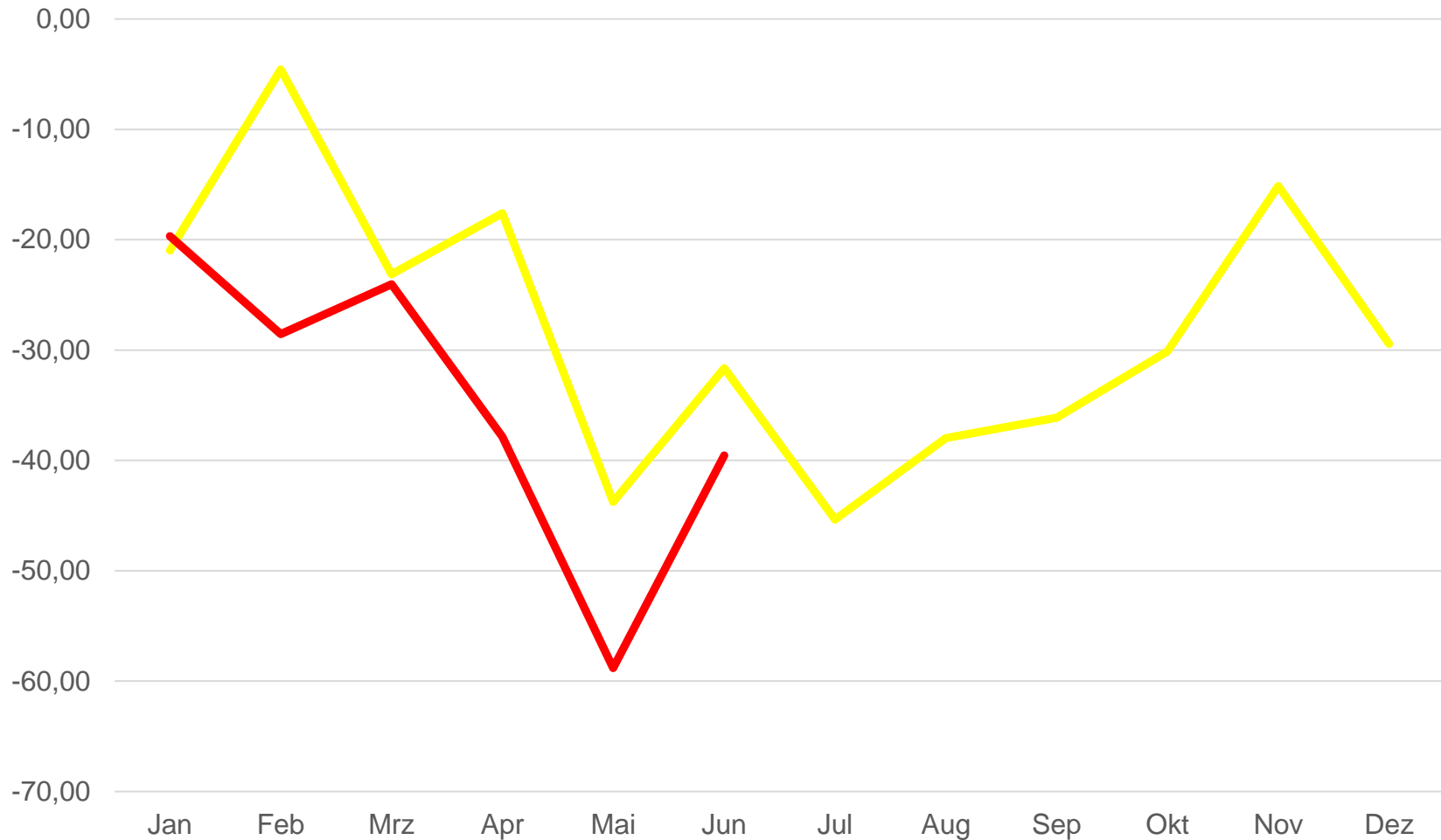


Datenbasis: Marktdaten, EEX, Leipzig

Mengen

Clean Dark Spread (Bestandsanlagen)

Januar 2023 bis Juni 2024^{*)}, in €/MWh

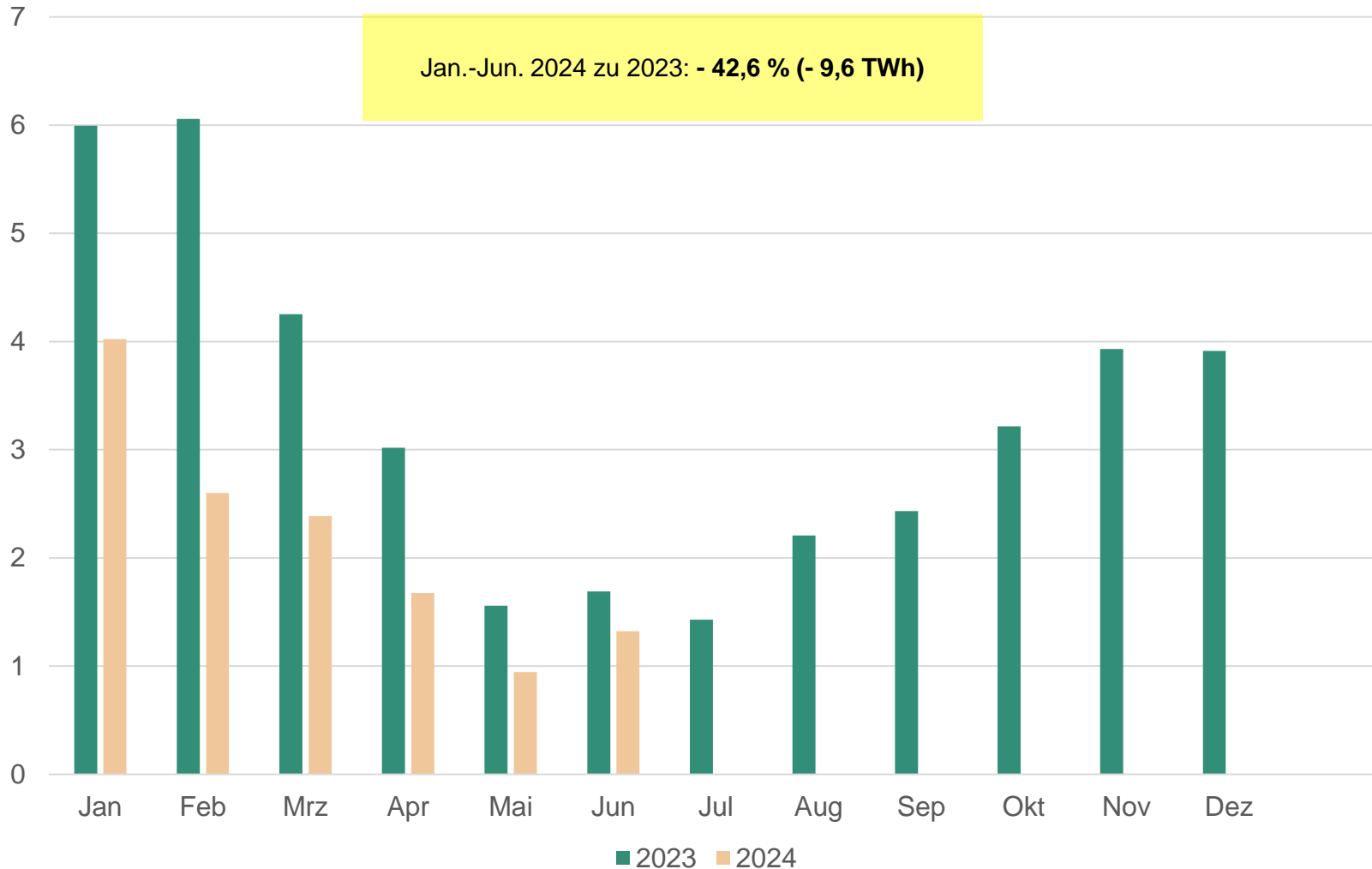


^{*)} Wirkungsgrad Mai u. Juni 2024 geschätzt.

— 2023 — 2024

Bruttostromerzeugung aus Steinkohle

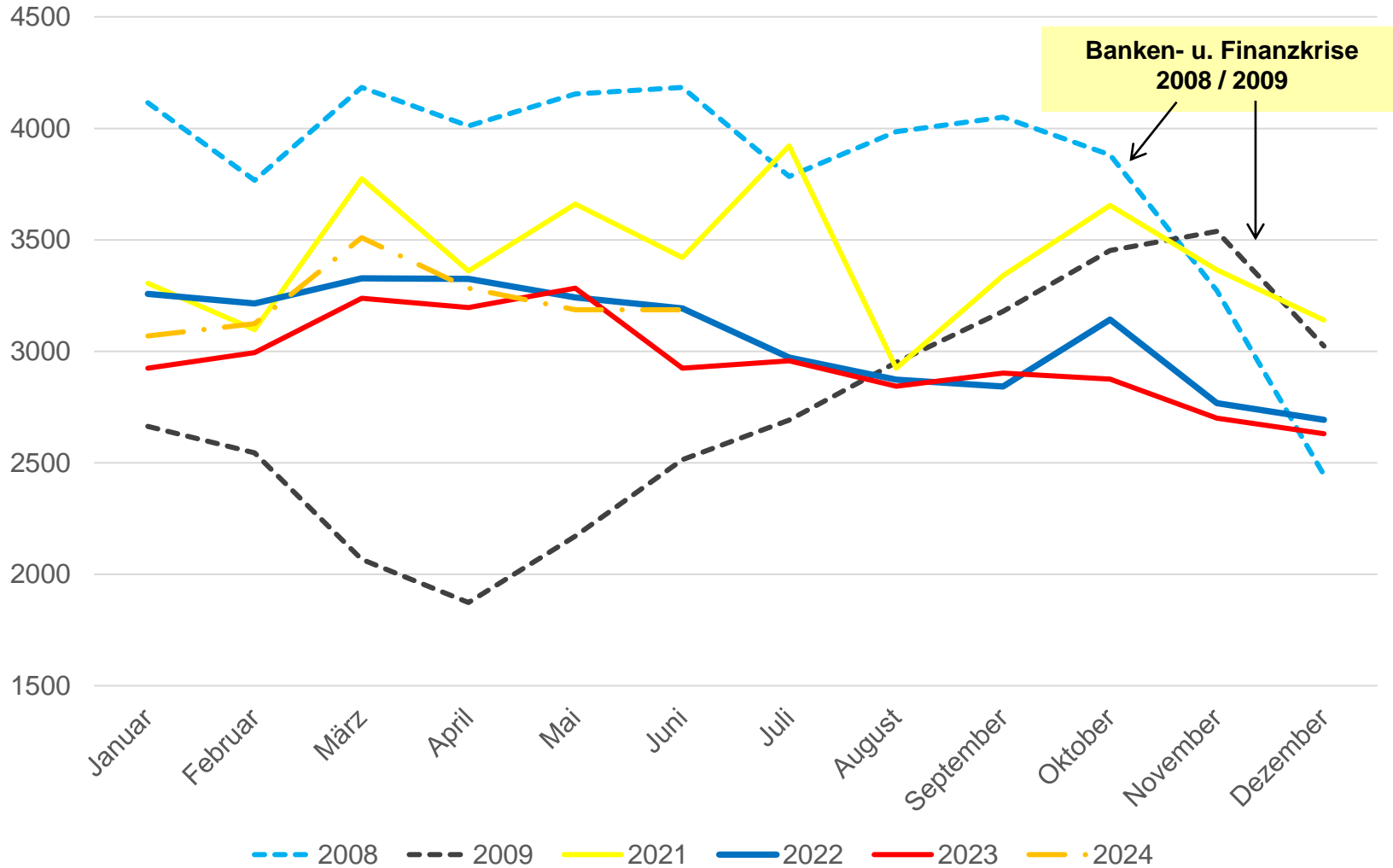
Januar 2023 bis Juni 2024, in TWh



Quelle: BDEW-Schnellstatistik

Monatliche Rohstahlerzeugung

in 1000 t, (Monate: Januar 2008, 2009 sowie 20221 bis Juni 2024)



Quelle: WV Stahl

Roheisen und Rohstahlerzeugung

1. Quartal 2023 bis 2. Quartal 2024, in Tsd. t, Veränderungen in %

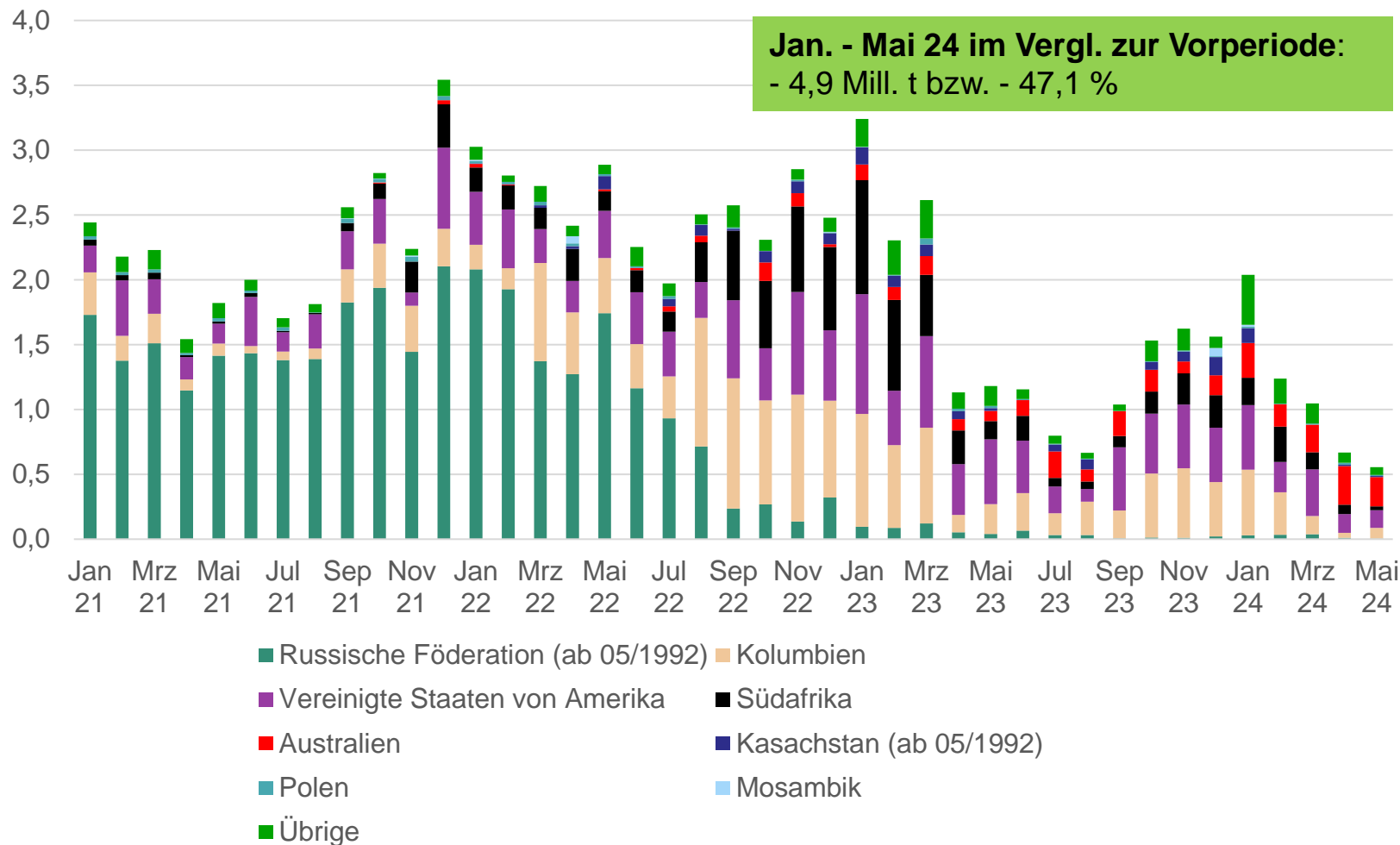
		Roheisen	Oxygenstahl	Elektrostahl	Rohstahl	Walzstahl
		Tsd. t	Tsd. t	Tsd. t	Tsd. t	Tsd. t
2023	Q1	6071	6479	2678	9157	8164
	Q2	6094	6636	2734	9406	8065
	Q3	5969	6512	2192	8704	7322
	Q4	5516	6005	2203	8207	7086
2024	Q1	6309	6774	2929	9703	8575
	Q2	6126	6701	2956	9657	8144
	Q3					
	Q4 ^{*)}					
Veränderung zum Vorjahreszeitraum, in %						
Januar bis März 2024 ^{**)}		+4,8	+4,6	+9,4	+6,0	+5,0
1. Halbjahr 2024 ^{**)}		+2,7	+2,7	+8,7	+4,5	+3,0

Quelle: eigene Berechnungen nach Wirtschaftsvereinigung Stahl. ^{*)} geschätzt, ^{**)} Wirtschaftsvereinigung Stahl, Pressemitteilung vom 17. Juli 2024.

Aufkommensseite (Einfuhr)

Einfuhr Steinkohlen (Kesselkohle) nach Provenienz

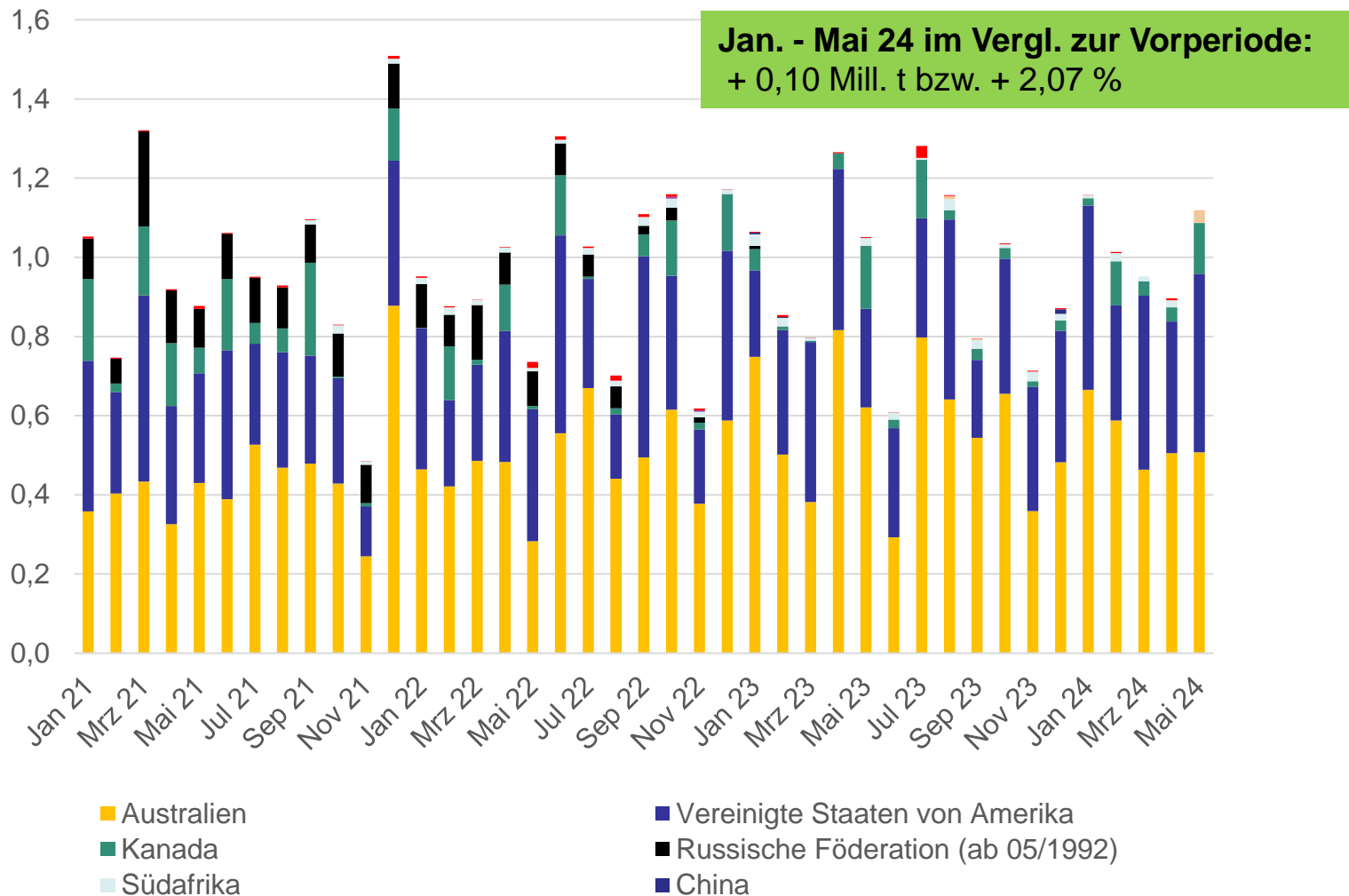
monatliche Entwicklung bis Mai 2024, in Mill. t (Stand: 16.5.2024)



Quelle: Destatis, Außenhandelsstatistik

Einfuhr Kokscohlen nach Provenienz

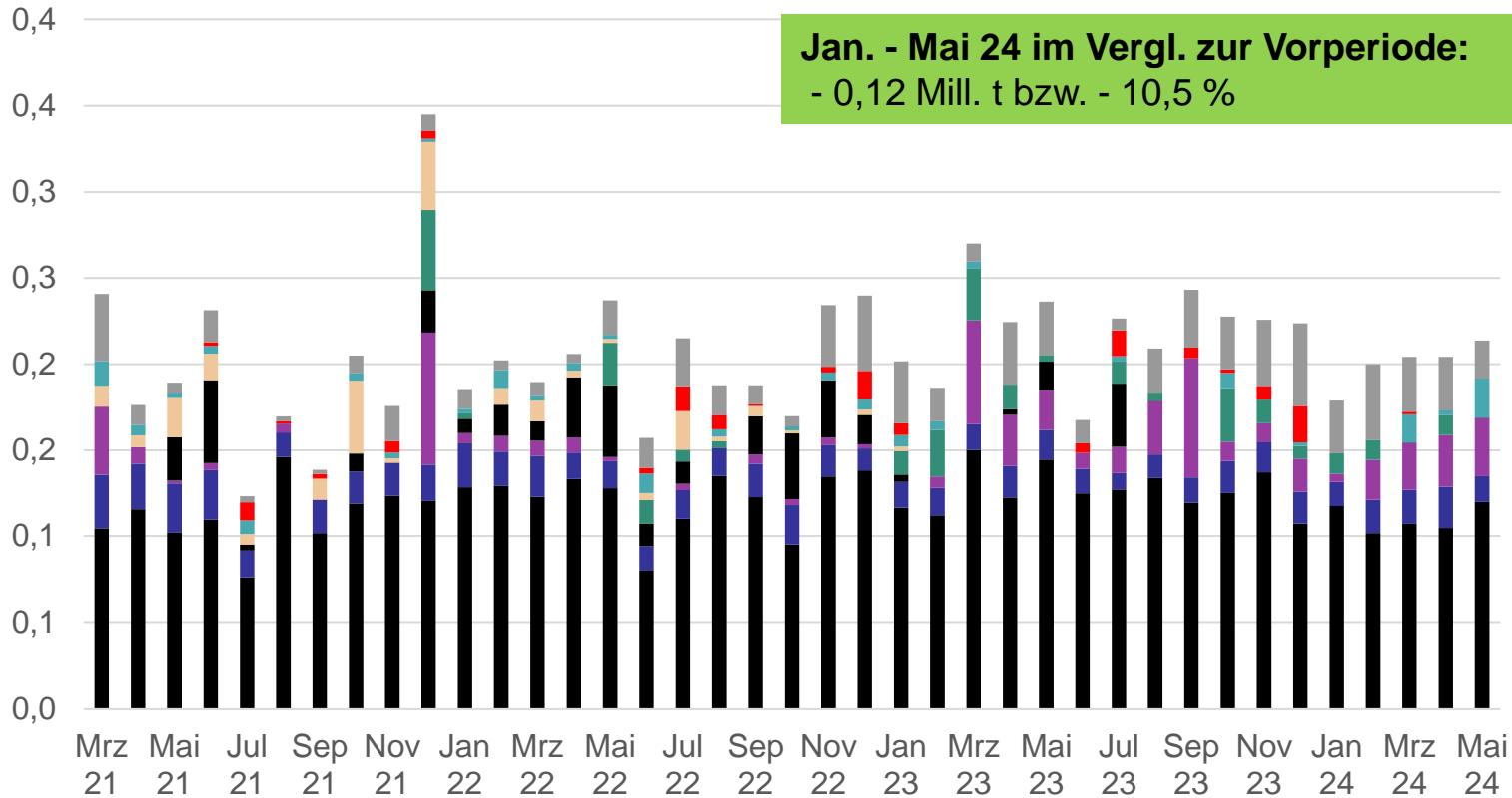
monatliche Entwicklung bis Mai 2024, in Mill. t (Stand: 24.7.2024)



Quelle: Destatis, Außenhandelsstatistik

Einfuhr Steinkohlenkoks nach Provenienz

monatliche Entwicklung bis Mai 2024, in Mill. t (Stand: 24.7.2024)



- Polen
- China
- Australien
- Kolumbien
- Tschechien (ab 1993)
- Vereinigte Staaten von Amerika
- Russische Föderation (ab 05/1992)
- Kanada

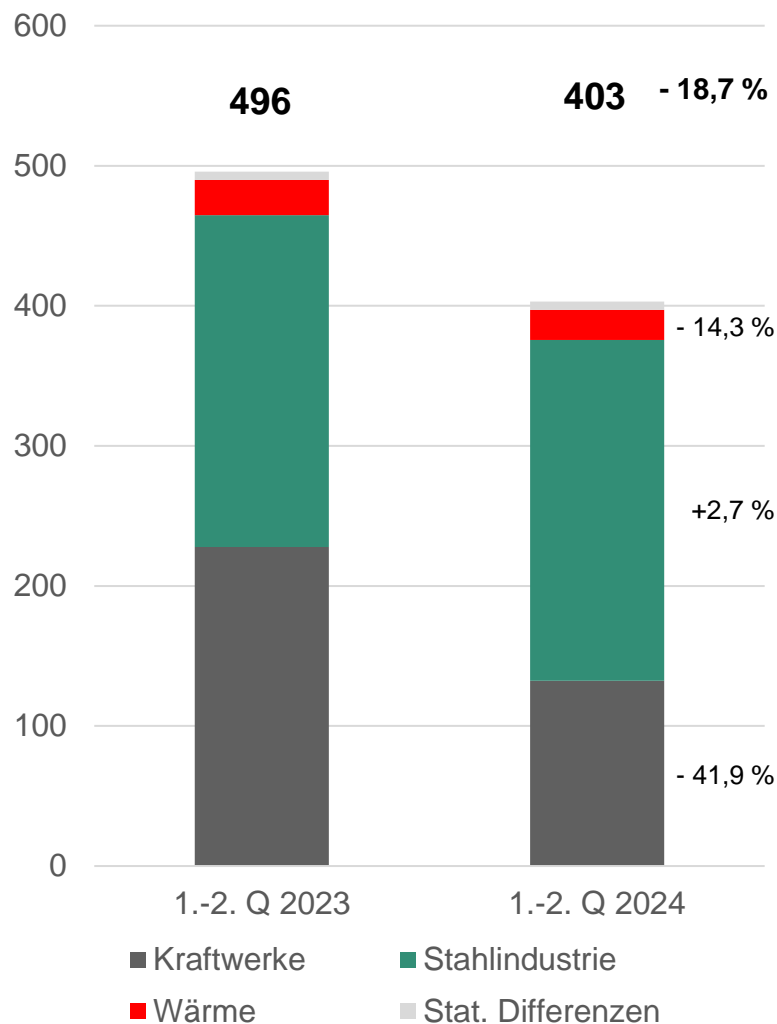
Quelle: Destatis, Außenhandelsstatistik

Ergebnis (Primärenergieverbrauch)

Primärenergieverbrauch Steinkohle

1.-2. Quartal 2024 u. 2023, in PJ, Veränderungen in %

	1.-2. Q 2023 (PJ)	1.-2. Q 2024 (PJ)	Ver. ggü. Vorjahr (%)
Inländische Gewinnung	0	0	0
Einfuhr	513	396	-22,8
Ausfuhr	20	35	72,4
Bestandsveränderungen	-3	-42	1453,0
PEV	496	403	-18,7
Kraftwerke	228	132	-41,9
Stahlindustrie	237	243	2,7
Wärme	25	21	-14,3



**Vielen Dank für Ihre
Aufmerksamkeit**