



Energieverbrauch in Deutschland

Daten für das 1. bis 4. Quartal 2024

Inhalt

- 1.1 Primärenergieverbrauch
- 2.1 Mineralöl – Aufkommen
- 2.2 Mineralöl – Absatz
- 2.3 Mineralöl – Importländer
- 3.1 Erdgas – Aufkommen und Verbrauch
- 3.2 Erdgas – Importländer
- 4.1 Steinkohle – Aufkommen und Verbrauch
- 4.2 Steinkohle – Importländer
- 5.1 Braunkohle – Förderung und Verbrauch
- 6.1 Strom – Bruttoerzeugung
- 6.2 Strom – Verbrauch
- 6.3 Strom – Austausch mit dem Ausland
- 7.1 Erneuerbare Energien
- 8.1 Bruttoinlandsprodukt, Produktionsindizes
- 8.2 Preise – Entwicklung für Haushalte
- 8.3 Preise – Grenzübergangspreise für Erdgas
- 8.4 Preise – Mineralölprodukte für Haushalte
- 9.1 Bautätigkeit – Baugenehmigungen
- 9.2 Beheizungsstruktur im Wohnungsneubau
- 10.1 Verkehr – Pkw-Zulassungen
- 10.2 Verkehr – Pkw-Bestand
- 10.3 Verkehr – Kfz-Bestand
- 11.1 Temperaturverlauf
- 11.2 Gradtagzahlen
- 11.3 Windstärke
- 11.4 Niederschlagsmengen
- 11.5 Sonnenscheindauer

Ansprechpartner

Stand:

Die Schätzung des Primärenergieverbrauchs basiert auf der Datenlage bis zum 10. Dezember 2024.
Alle Daten haben einen vorläufigen Stand.

Überblick

Der Energieverbrauch in Deutschland wird 2024 mit großer Wahrscheinlichkeit auf einen neuen Tiefststand fallen. Die Arbeitsgemeinschaft Energiebilanzen (AG Energiebilanzen) geht von einem Rückgang des Verbrauchs um etwa 1,3 Prozent auf 10.478 Petajoule (PJ) oder 357,5 Millionen Tonnen Steinkohleneinheiten (Mio. t SKE) gegenüber dem Vorjahr aus. Damit läge der Energieverbrauch in Deutschland um knapp 30 Prozent unter dem bisherigen Höchststand des Jahres 1990, als 14.905 PJ erreicht wurden und auf einem Niveau, das zu Beginn der 1970er-Jahre in den alten Bundesländern erreicht worden war.

Der Verbrauch von Mineralöl verminderte sich 2024 insgesamt leicht um 0,8 Prozent auf 3.830 PJ (130,7 Mio. t SKE). Während der Verbrauch von Ottokraftstoff um 2,6 Prozent zunahm, kam es beim Dieselkraftstoff zu einem Rückgang um 4,4 Prozent. Der Absatz von Flugkraftstoff verringerte sich um 13,4 Prozent. Die Lieferungen von Rohbenzin an die chemische Industrie erhöhten sich dagegen um 13,7 Prozent. Der Absatz von leichtem Heizöl lag mit minus 0,3 Prozent leicht unter dem Ergebnis des Vorjahres.

Der Erdgasverbrauch verzeichnete 2024 ein Plus von gut 3 Prozent und stieg auf 2.712 PJ (92,5 Mio. t SKE). Der Nachfrageanstieg ist vor allem auf das gesunkene Preisniveau zurückzuführen, auch wenn die Preise im Großhandel immer noch deutlich über dem Niveau von vor der Energiekrise liegen. Insbesondere energieintensive Industriezweige erhöhten 2024 ihren Erdgaseinsatz. Aber auch Haushalte sowie Verbraucher im Sektor Gewerbe, Handel und Dienstleistungen verbrauchten etwas mehr Erdgas. Die Stromerzeugung aus Erdgas lag mit 1 Prozent im Plus, die Fernwärmeerzeugung aus Erdgas stieg um 3 Prozent.

Der Verbrauch von Steinkohle ging 2024 insgesamt um 12,5 Prozent auf 753 PJ (25,7 Mio. t SKE) zurück. Der Einsatz von Steinkohle in Kraftwerken zur Stromerzeugung verzeichnete infolge einer insgesamt gesunkenen Stromerzeugung, einer gestiegenen Stromproduktion aus erneuerbaren Energien sowie erhöhten Strombezügen aus den Nachbarländern ein Minus von gut einem Drittel. Der Absatz an die Eisen- und Stahlindustrie erhöhte sich aufgrund der gestiegenen inländischen Roheisenproduktion dagegen um knapp 4 Prozent.

Der Verbrauch von Braunkohle verzeichnete 2024 eine Abnahme um 10,6 Prozent auf 800 PJ (27,3 Mio. t SKE). Der Rückgang bei der Produktion entsprach weitgehend der Entwicklung der Lieferungen an die Kraftwerke der öffentlichen Versorgung. In dieser Entwicklung spiegeln sich die steigende Produktion von Strom aus erneuerbaren Energien sowie die Verringerung der Braunkohle-Stromerzeugungskapazitäten im Zuge des fortschreitenden Kohleausstiegs wider.

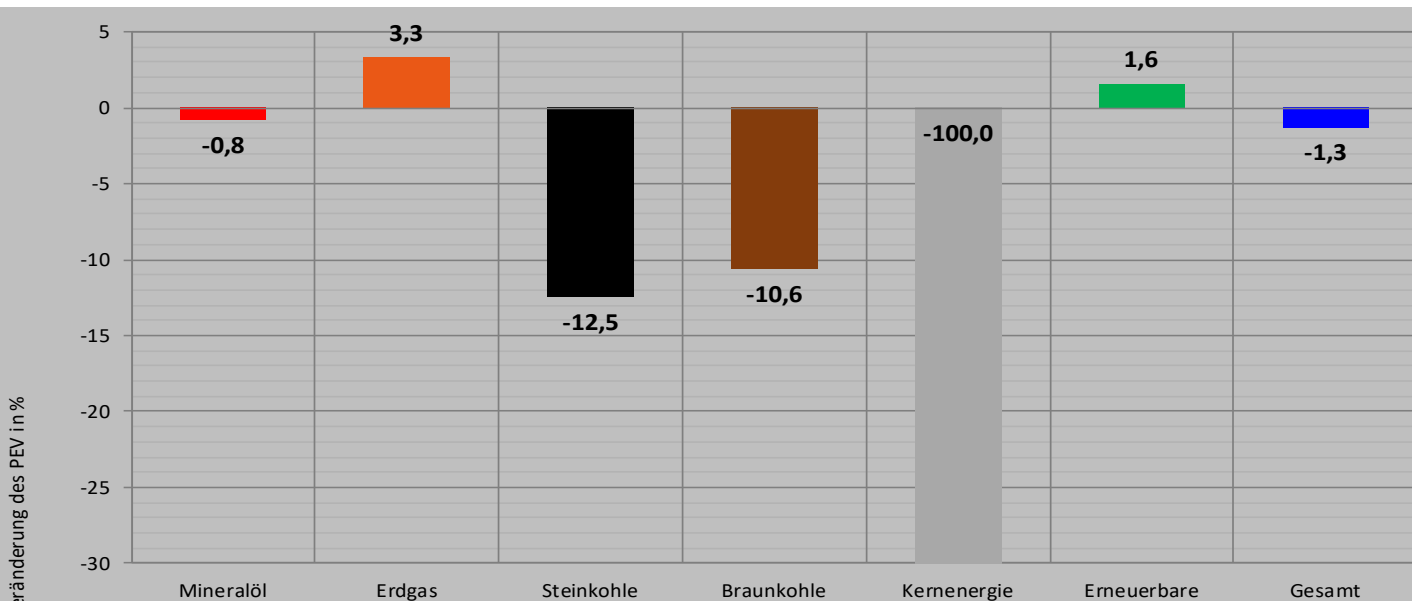
2024 wurden 23,5 Mrd. kWh (84 PJ) mehr Strom aus dem Ausland bezogen als umgekehrt aus Deutschland ins Ausland flossen. Damit war Deutschland erneut Netto-Importeur von Strom. Die Exporte sanken um 9 Prozent, die Importe erhöhten sich um 15 Prozent gegenüber dem Vorjahr. Der aktuelle Importüberschuss ist ein Zeichen für einen funktionierenden europäischen Binnenmarkt. Höhere Stromimporte bedeuten weder eine Abhängigkeit vom europäischen Ausland, noch weisen sie auf inländische Knappheit hin.

Der Beitrag der erneuerbaren Energien erhöhte sich 2024 insgesamt um 1,6 Prozent auf 2.096 PJ (71,5 Mio. t SKE). Diese Entwicklung beruht insbesondere auf einer Zunahme der Stromproduktion aus Wasserkraft und Photovoltaik, während die Windstromerzeugung wetterbedingt auf Vorjahresniveau verharrte. Insgesamt stieg der Beitrag erneuerbarer Energien zur Stromerzeugung um 4 Prozent. Bedingt durch die wärmere Witterung verringerte sich der Einsatz erneuerbarer Energien in der Wärmeerzeugung dagegen um etwa 2 Prozent.

Die Veränderungen in der Struktur des Energieverbrauchs, insbesondere der weitere Rückgang des Verbrauchs von Kohlen, haben nach Einschätzung der AG Energiebilanzen 2024 zu einer Einsparung der energiebedingten CO₂-Emissionen in Höhe von mindestens 17 Millionen Tonnen (Mio. t) geführt, das entspricht einer Reduktion um mehr als 3 Prozent gegenüber dem Vorjahr.

Primärenergieverbrauch

Januar bis Dezember 2024 – Veränderungen in Prozent

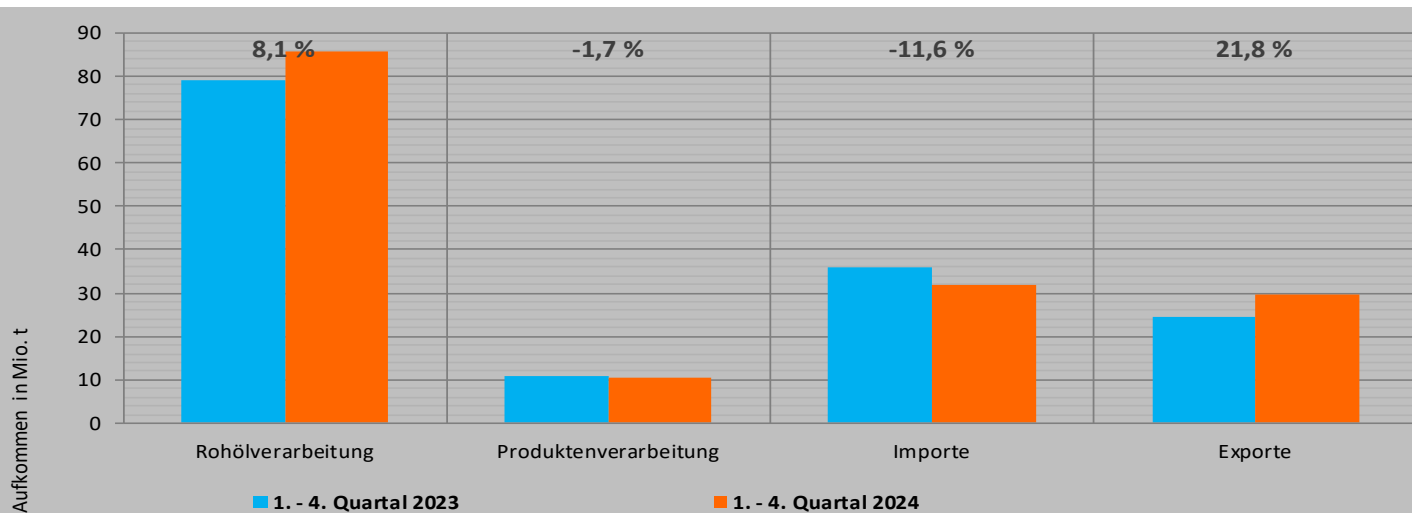


Energieträger	1. - 4. Quartal 2023		1. - 4. Quartal 2024		Veränderung 2023/2024 in %	Anteil 2024 in %
	Petajoule	Mio. t SKE	Petajoule	Mio. t SKE		
Mineralöl	3.863	131,8	3.830	130,7	-0,8	36,6
Erdgas	2.626	89,6	2.712	92,5	3,3	25,9
Steinkohle	860	29,3	753	25,7	-12,5	7,2
Braunkohle	895	30,5	800	27,3	-10,6	7,6
Kernenergie	79	2,7	-	-	-100,0	0,0
Erneuerbare	2.064	70,4	2.096	71,5	1,6	20,0
Stromaustauschsaldo	26	0,9	84	2,9		0,8
Sonstige	208	7,1	201	6,9	-3,1	1,9
Gesamt	10.621	362,4	10.478	357,5	-1,3	100,0

Quelle: AG Energiebilanzen, Stand: Dezember 2024

Mineralöl – Aufkommen

Januar bis Dezember 2024 - in Millionen Tonnen (Mio. t)

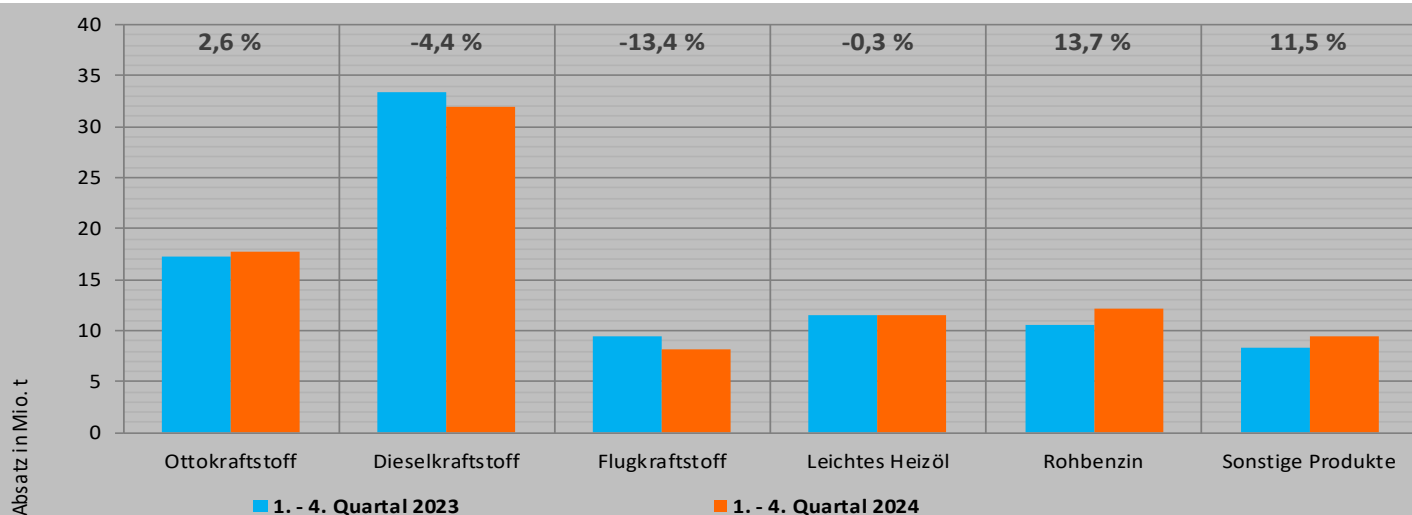


Aufkommen in Mio. t ÖE	1. - 4. Quartal 2023	1. - 4. Quartal 2024	Veränderung
Raffinerieerzeugung	90,0	96,3	6,9 %
davon aus:			
Rohölverarbeitung	79,3	85,7	8,1 %
Produktenverarbeitung	10,8	10,6	-1,7 %
Raffinerie-Kapazität	105,7	105,7	/
Raffinerie-Auslastung	75,0 %	82,5 %	/
Außenhandel (Saldo)	11,6	2,1	/
Importe	36,0	31,9	-11,6 %
Exporte	24,5	29,8	21,8 %
Ausgleich (Saldo)	-11,2	-8,8	/
Summe (Mio. t OE)	90,4	89,6	-0,8 %

Quelle: en2x; Stand: Dezember 2024

Mineralöl – Absatz

Januar bis Dezember 2024 - in Millionen Tonnen (Mio. t)

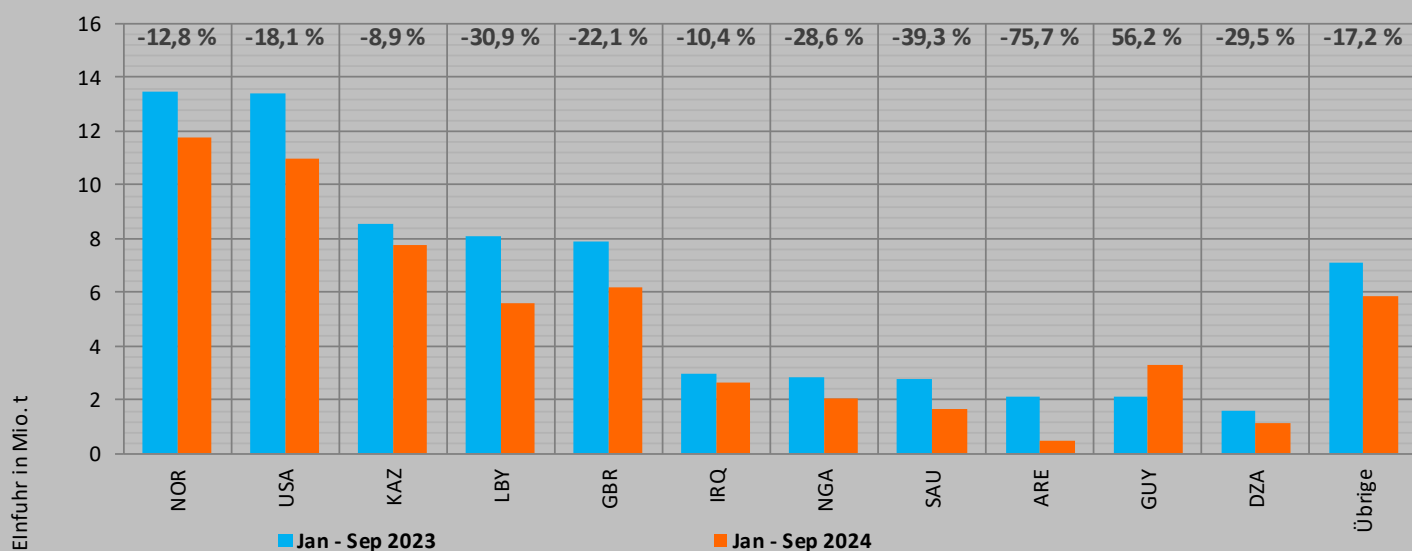


Absatz	1. - 4. Quartal 2023	1. - 4. Quartal 2024	Veränderung
Ottokraftstoff	17,3	17,8	2,6 %
Diesekraftstoff	33,4	31,9	-4,4 %
Flugkraftstoff	9,5	8,2	-13,4 %
Leichtes Heizöl	11,5	11,5	-0,3 %
Schweres Heizöl	0,5	0,5	-6,5 %
Rohbenzin	10,6	12,1	13,7 %
Flüssiggas	3,0	3,4	11,6 %
Schmierstoffe	0,7	0,6	-15,6 %
Sonstige Produkte	8,4	9,4	11,5 %
Recycling (abzüglich)	-6,6	-8,0	20,9 %
Bio-Kraftst. (abzüglich)	-3,7	-3,7	-1,2 %
Summe Produkte	84,7	83,7	-1,2 %
Eigenverbr./Verluste/Bestände	5,7	5,9	4,9 %
Summe Mio. Tonnen OE	90,4	89,6	-0,8 %
Summe Mio. Tonnen SKE	131,8	130,7	-0,8 %
Summe Petajoule	3.862,9	3.830,5	-0,8 %

Quelle: en2x; Stand: Dezember 2024

Mineralöl – Importländer

Januar bis September 2024 - in Millionen Tonnen (Mio. t)

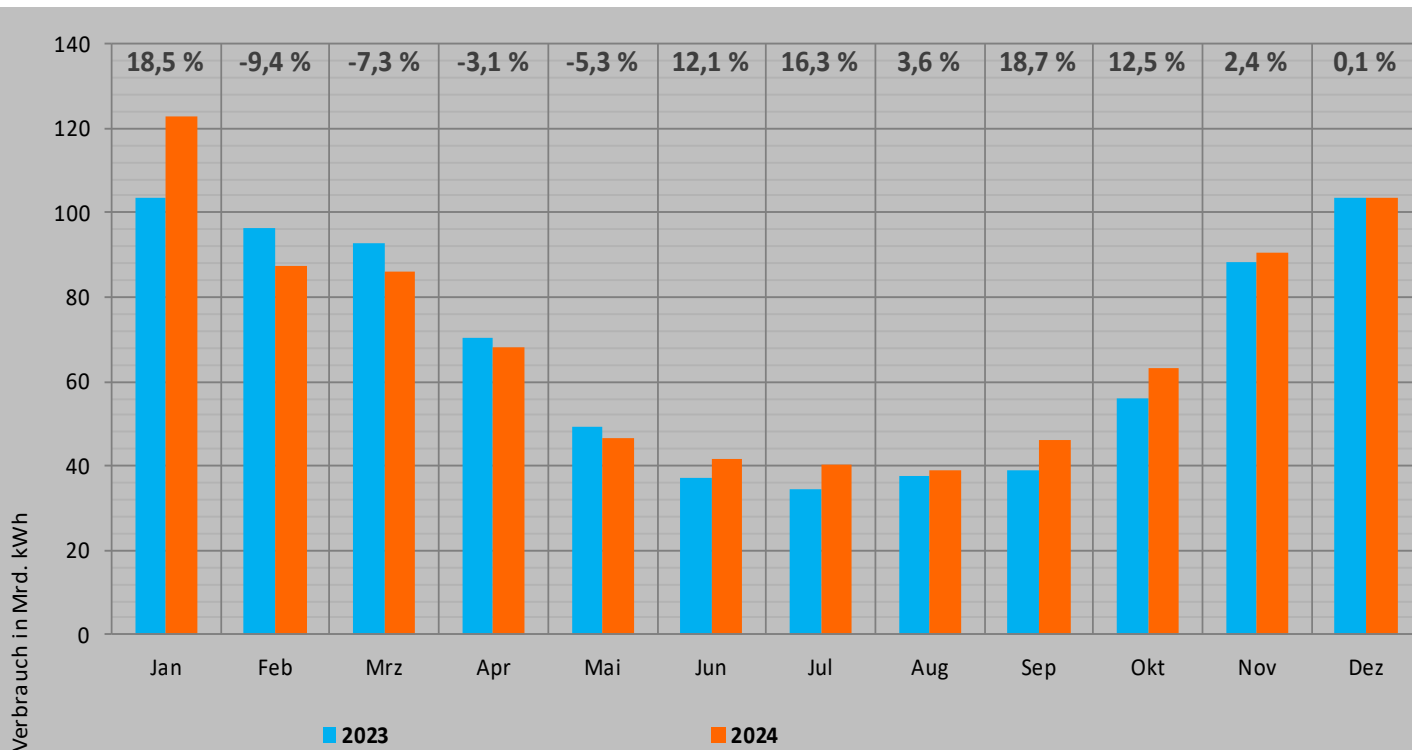


Rohöleinfuhr	Jan - Sep 2023	Jan - Sep 2024	Veränderung
Norwegen (NOR)	13,5	11,8	-12,8 %
USA	13,4	11,0	-18,1 %
Kasachstan (KAZ)	8,5	7,8	-8,9 %
Libyen (LBY)	8,1	5,6	-30,9 %
Vereinigtes Königreich (GBR)	7,9	6,2	-22,1 %
Irak (IRQ)	3,0	2,7	-10,4 %
Nigeria (NGA)	2,8	2,0	-28,6 %
Saudi-Arabien (SAU)	2,8	1,7	-39,3 %
Vereinigte Arabische Emirate (ARE)	2,1	0,5	-75,7 %
Guyana (GUY)	2,1	3,3	56,2 %
Algerien (DZA)	1,6	1,1	-29,5 %
Sonstige Importländer	7,1	5,9	-17,2 %
Summe Mio. Tonnen	72,9	59,4	-18,5 %

Quelle: destatis; Stand: Dezember 2024

Erdgas – Aufkommen und Verbrauch

Januar bis Dezember 2024 - in Milliarden Kilowattstunden (Mrd. kWh, H_s)



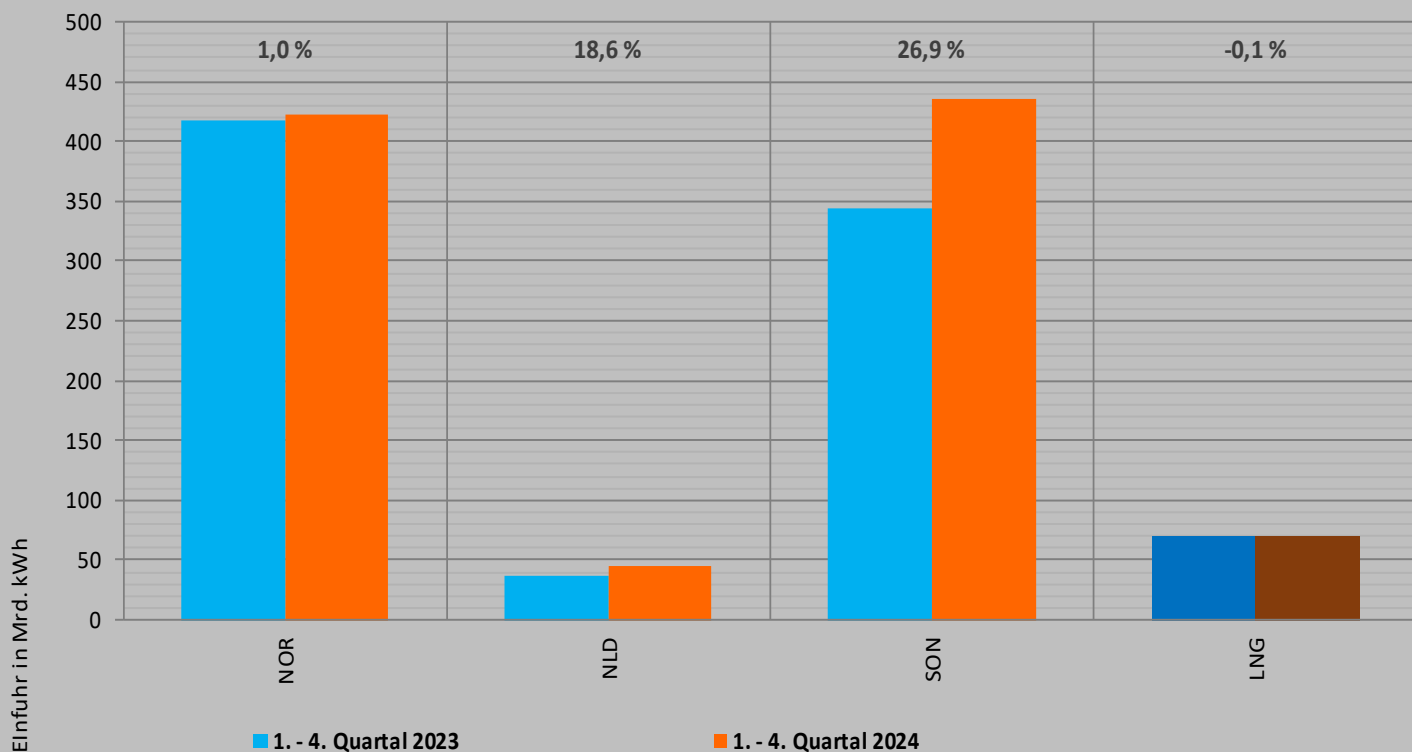
	1. - 4. Quartal 2023	1. - 4. Quartal 2024	Veränderung
Inländische Förderung*	41,5	40,0	-3,7 %
Importe**	972,4	864,0	-11,1 %
Exporte**	193,2	93,0	-51,9 %
Nettoimporte	779,2	771,0	-1,0 %
Speichersaldo***	-12,3	24,0	/
Erdgasverbrauch	808,4	834,9	3,3 %

Quellen: ENTSO-G, BVEG, BDEW; Stand: Dezember 2024

* netto, ohne Abfackelungen
 ** einschließlich sämtlicher Transitmengen
 *** Negativer Wert: Einspeicherung – Positiver Wert: Ausspeicherung

Erdgas – Importländer

Januar bis September 2024 - in Milliarden Kilowattstunden (Mrd. kWh, H_S)



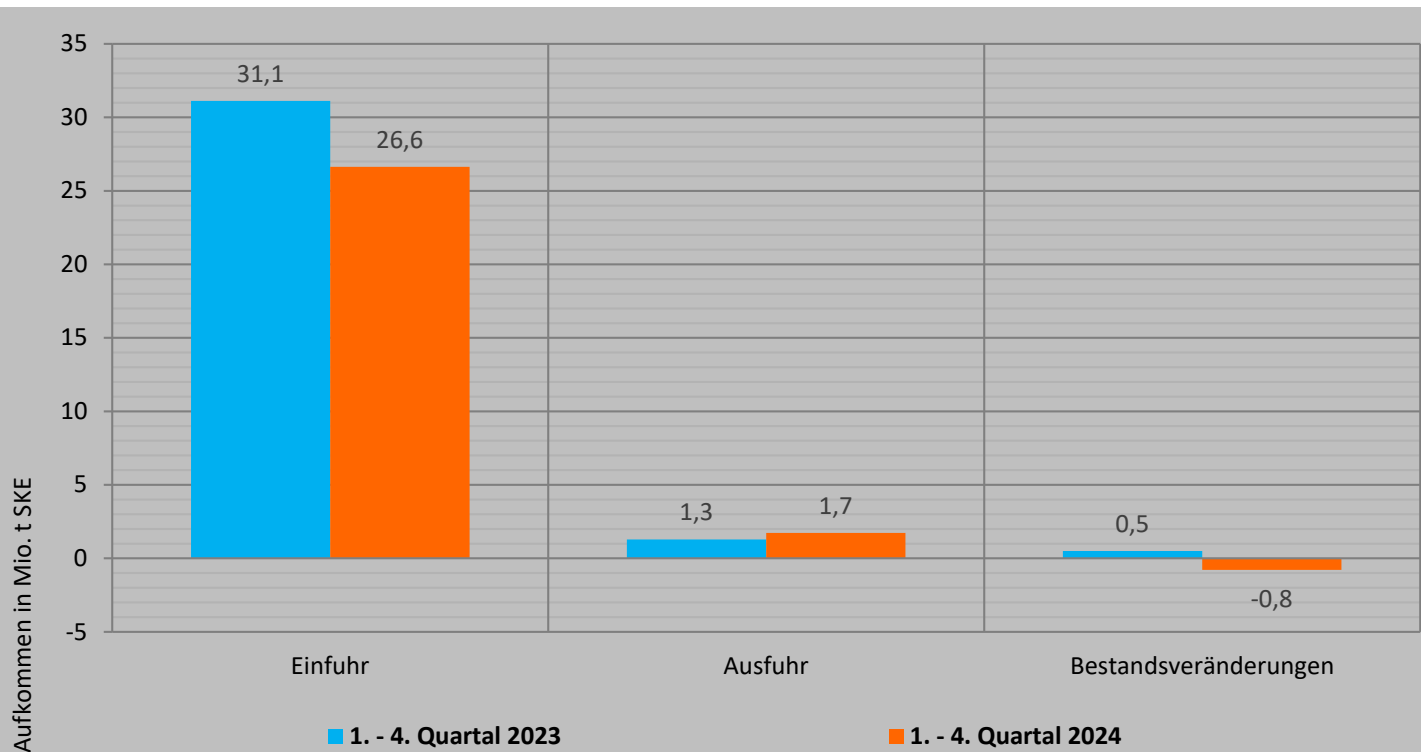
Erdgaseinfuhr	1. - 4. Quartal 2023	1. - 4. Quartal 2024	Veränderung
Norwegen (NOR)	417,4	421,7	1,0 %
Niederlande (NLD)	37,3	44,3	18,6 %
Sonstige Importländer*	343,8	436,3	26,9 %
Direkt-LNG	70,1	70,0	-0,1 %
Summe** Mrd. kWh	868,6	972,4	12,0 %

Quelle: Entso-G, CBS, ALSI, BDEW; Stand: Dezember 2024

* Nicht zuordenbare Importe via Belgien, Niederlande, Frankreich und Dänemark
 ** enthält Transitmengen

Steinkohle – Aufkommen und Verbrauch

Januar bis Dezember 2024 - in Millionen Tonnen Steinkohleneinheiten (Mio. t SKE)

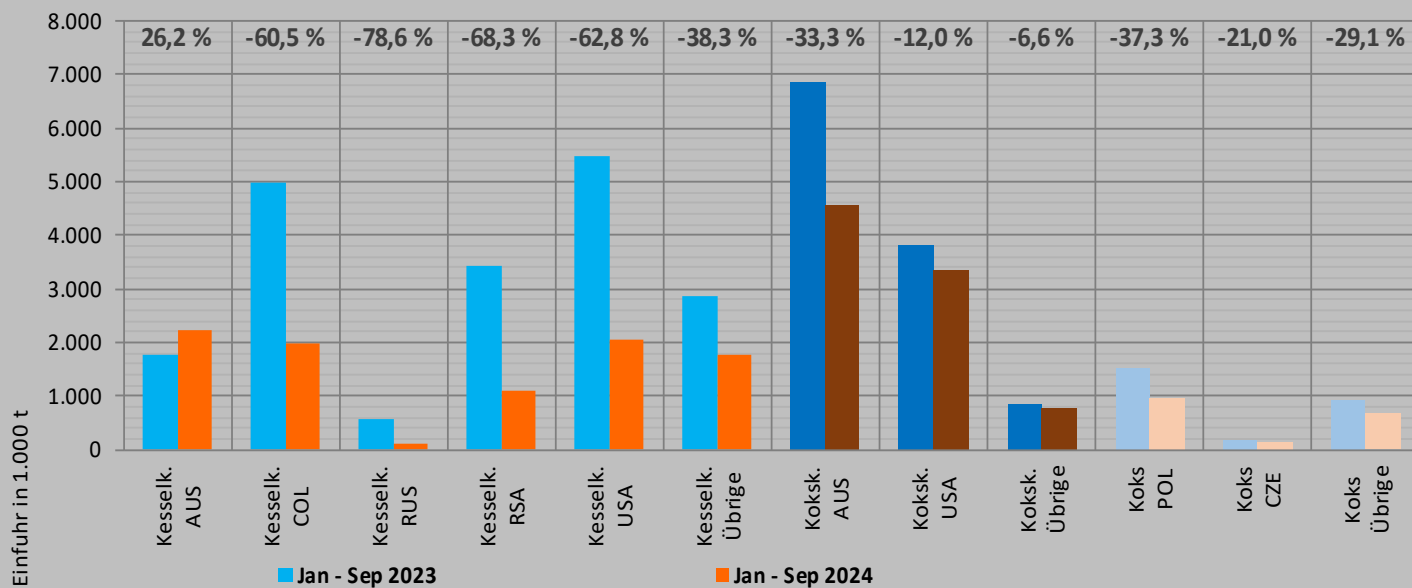


	1. - 4. Quartal 2023	1. - 4. Quartal 2024	Veränderung
Kraftwerke	12,8	8,6	-33,2 %
Stahlindustrie	15,6	16,2	3,9 %
Wärmemarkt	1,4	1,4	-1,1 %
Statistische Differenzen	0,5	0,5	/
Gesamt	29,3	25,7	-12,5 %

Quelle: EEFA; Steinkohlenbergbau in Deutschland zum 21.12.2018 eingestellt; Stand: Dezember 2024

Steinkohle – Importländer

Januar bis September 2024 - in Tausend Tonnen (1.000 t)

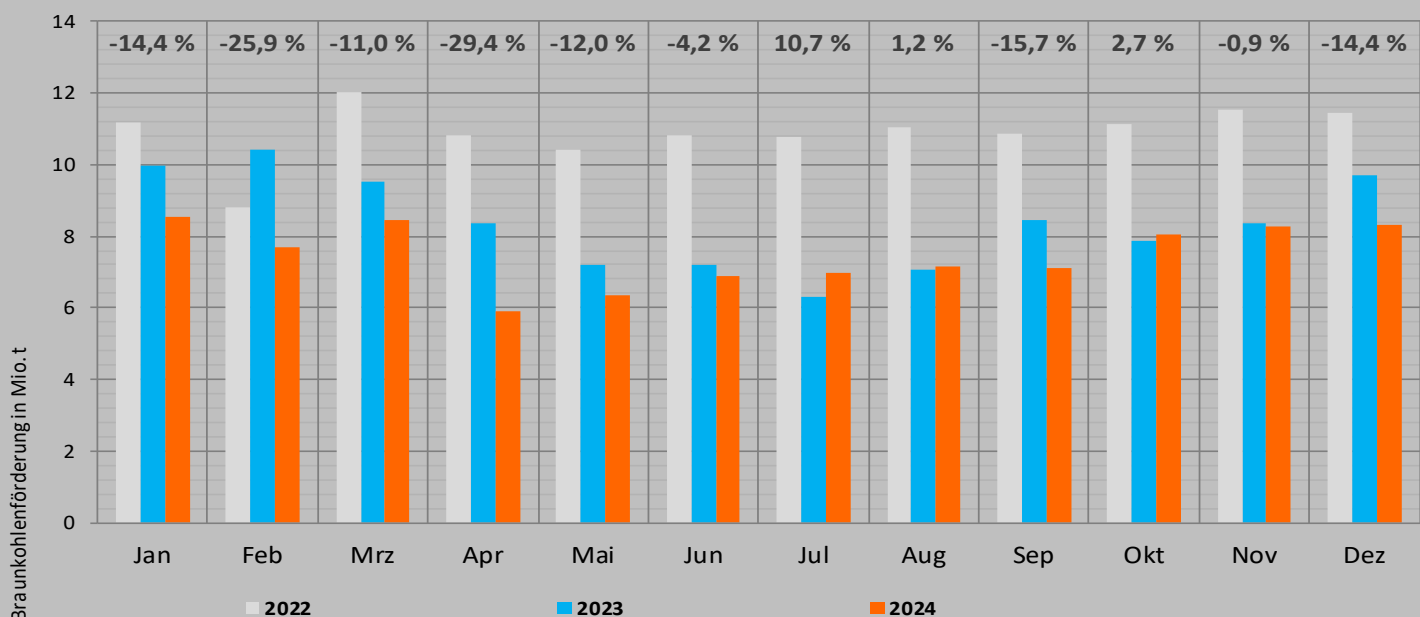


Steinkohleneinfuhr	Jan - Sep 2023	Jan - Sep 2024	Veränderung
Kesselkohle - Australien (AUS)	1.760,1	2.222,2	26,2 %
Kesselkohle - Kolumbien (COL)	4.992,9	1.972,2	-60,5 %
Kesselkohle - Russland (RUS)	582,6	124,5	-78,6 %
Kesselkohle - Südafrika (RSA)	3.414,1	1.081,6	-68,3 %
Kesselkohle - USA	5.488,9	2.040,6	-62,8 %
Kesselkohle - Übrige	2.880,0	1.775,8	-38,3 %
Kokskohle - Australien (AUS)	6.841,5	4.566,5	-33,3 %
Kokskohle - USA	3.807,2	3.350,8	-12,0 %
Kokskohle - Übrige	841,4	786,0	-6,6 %
Koks - Polen (POL)	1.521,0	953,9	-37,3 %
Koks - Tschechische Republik (CZE)	188,4	148,8	-21,0 %
Koks - Übrige	933,1	661,3	-29,1 %
Summe 1.000 Tonnen	33.251,1	19.684,2	-40,8 %

Quelle: destatis; Stand: Dezember 2024

Braunkohle – Förderung und Verbrauch

Januar bis Dezember 2024 - in Millionen Tonnen (Mio. t)

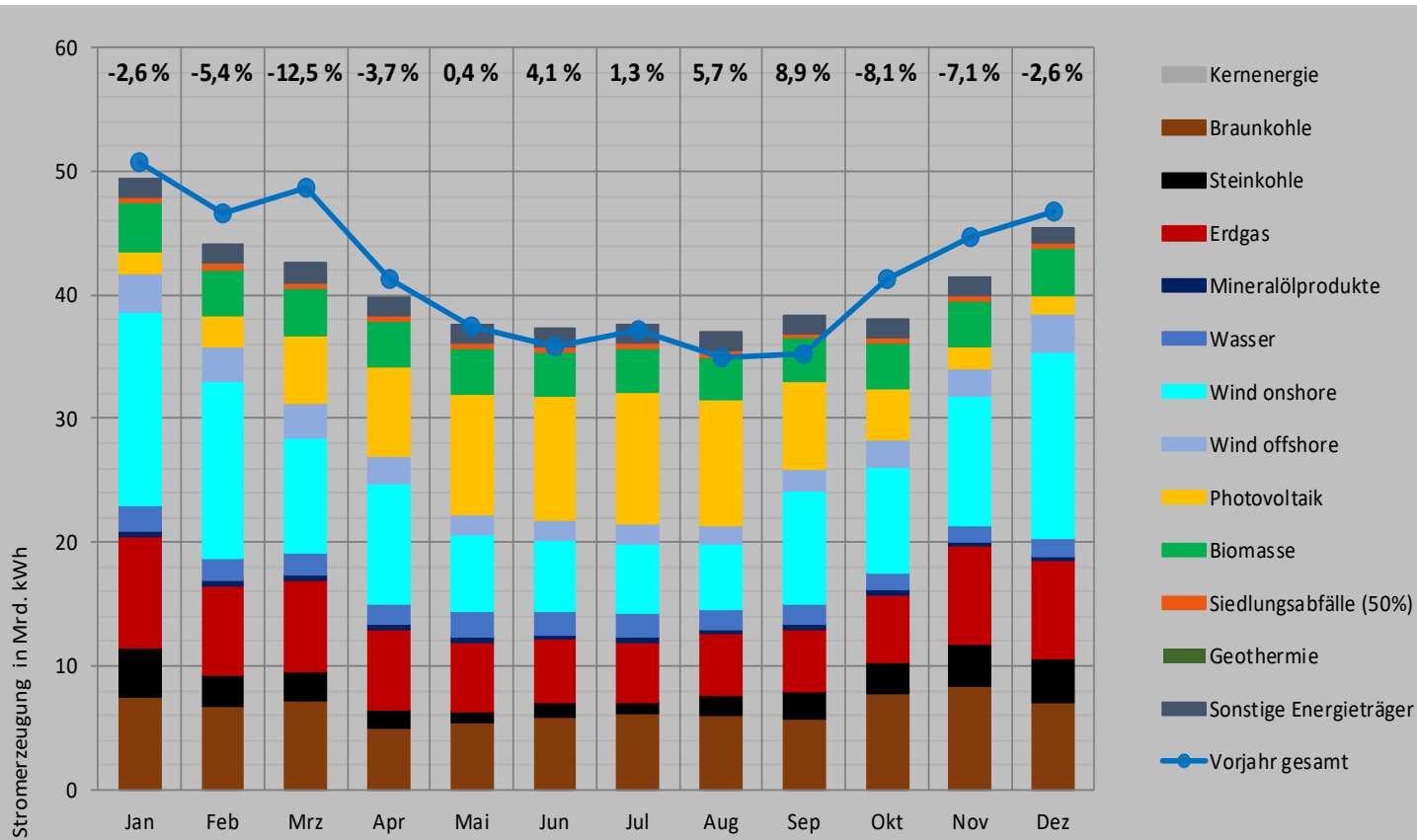


	1. - 4. Quartal 2023	1. - 4. Quartal 2024	Veränderung
Braunkohlenförderung (Mio. t)	100,3	91,7	-8,5 %
Braunkohlenförderung (Mio. t SKE)	31,3	28,0	-10,5 %
Absatz und Einsatz (Mio. t)			
an Kraftwerke und Sonstige	90,6	81,2	-10,4 %
zur Veredlung	9,8	8,8	-10,1 %
in KW des Braunkohlenbergbaus	1,7	1,6	-7,8 %
Bestandsveränderungen	0,1	0,0	/
Außenhandel (Mio. t SKE), Saldo	-0,714	-0,657	-7,9 %
Importe	0,031	0,025	-19,0 %
Exporte	0,745	0,682	-8,4 %
Summe PEV (Mio. t SKE)	30,5	27,3	-10,6 %
Summe PEV (PJ)	895,1	800,4	-10,6 %

Quelle: Statistik der Kohlenwirtschaft; Stand: Dezember 2024

Strom – Bruttoerzeugung

Januar bis Dezember 2024 - in Milliarden Kilowattstunden (Mrd. kWh)

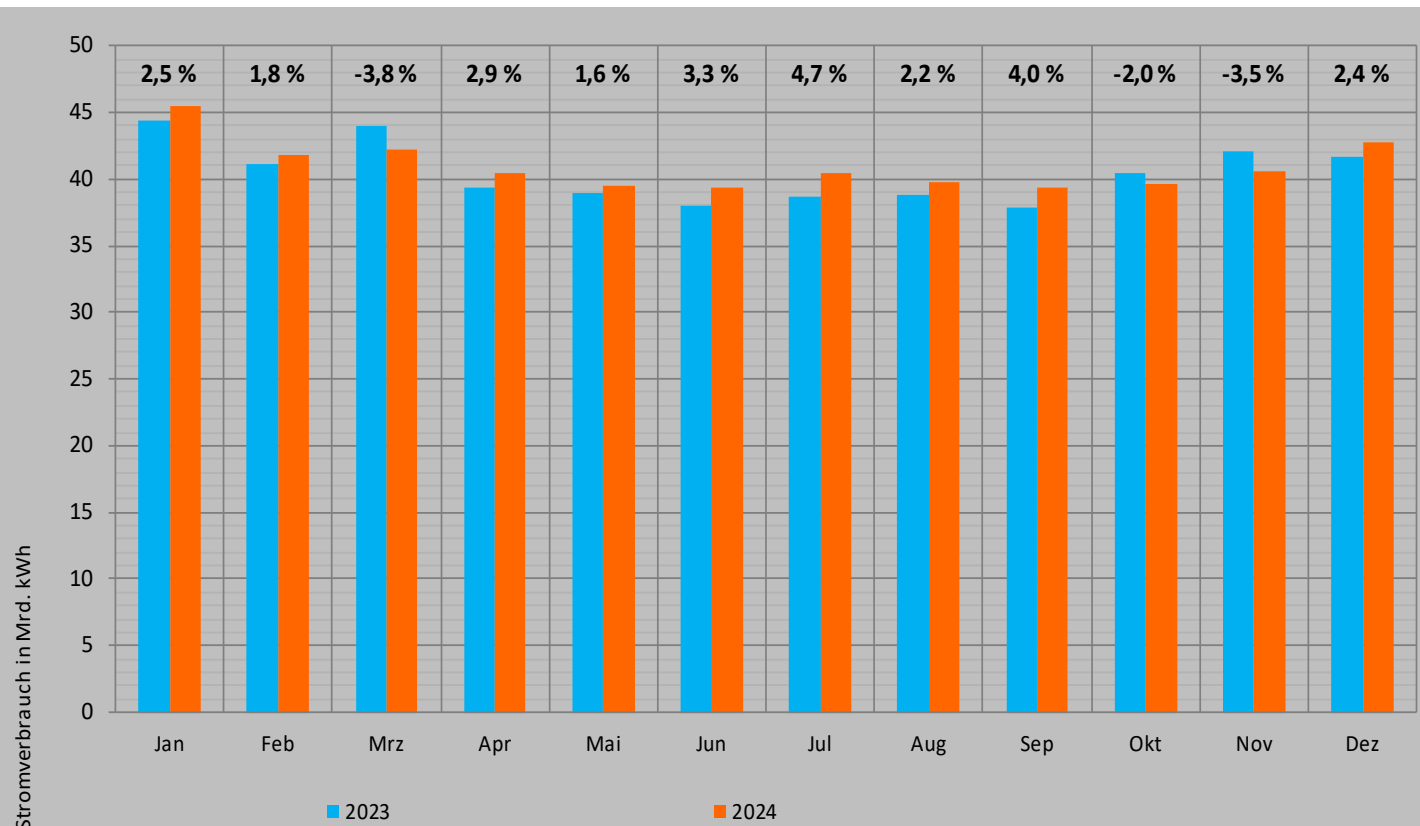


	Jan	Feb	Mrz	Apr	Mai	Jun	Jul	Aug	Sep	Okt	Nov	Dez	Gesamt
2023	50,7	46,6	48,7	41,3	37,5	35,8	37,2	35,0	35,2	41,3	44,6	46,7	500,5
2024	49,4	44,0	42,6	39,7	37,7	37,2	37,6	37,0	38,3	38,0	41,5	45,5	488,5

Quellen: Debriv, destatis, EEX, ZSW, BDEW; Stand: Dezember 2024

Strom – Verbrauch

Januar bis Dezember 2024 - in Milliarden Kilowattstunden (Mrd. kWh)*



	Jan	Feb	Mrz	Apr	Mai	Jun	Jul	Aug	Sep	Okt	Nov	Dez	Gesamt
2023	44,3	41,1	43,9	39,4	38,9	38,0	38,7	38,9	37,8	40,4	42,1	41,7	485,3
2024	45,5	41,8	42,3	40,5	39,5	39,3	40,5	39,7	39,3	39,6	40,6	42,7	491,4

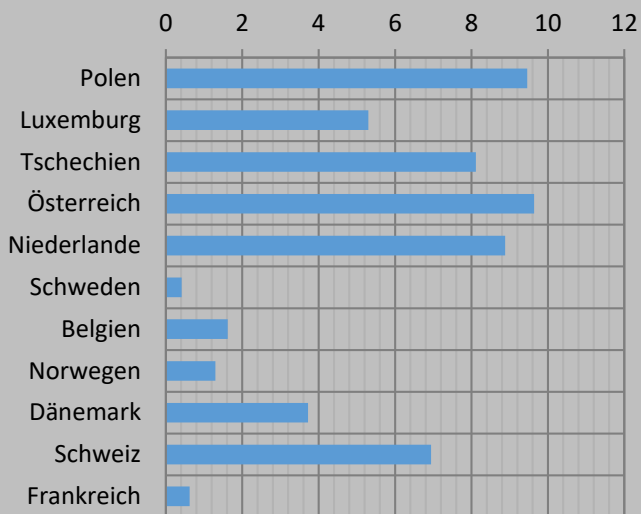
Quelle: BDEW; Stand: Dezember 2024

* Gesamtstromverbrauch: einschließlich Speicherdifferenz und Netzverlusten.

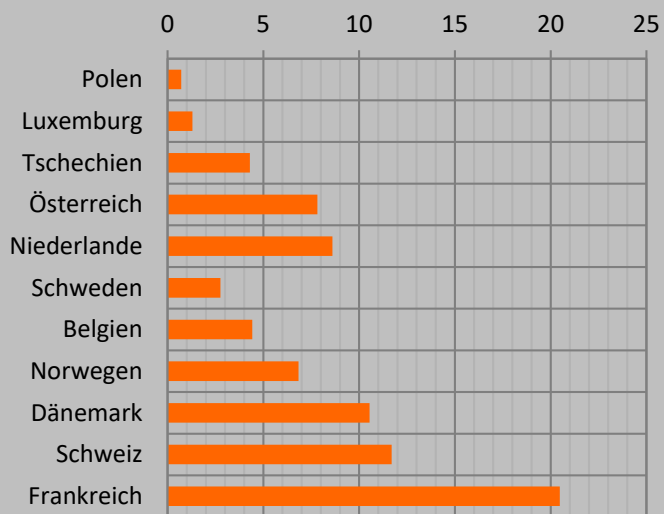
Strom – Austausch mit dem Ausland

Januar bis Dezember 2024 - in Milliarden Kilowattstunden (Mrd. kWh)

Lastfluss in das Ausland in Mrd. kWh



Lastfluss aus dem Ausland in Mrd. kWh



Land	Physikalischer Stromexport		Physikalischer Stromimport		Saldo Mrd. kWh
	Mrd. kWh	Veränderung [%]	Mrd. kWh	Veränderung [%]	
Polen	9,459	15,5	0,715	1,6	- 8,7
Luxemburg	5,302	4,6	1,298	13,0	- 4,0
Tschechien	8,113	27,6	4,297	-42,8	- 3,8
Österreich	9,637	-17,5	7,818	-10,0	- 1,8
Niederlande	8,879	9,3	8,607	-14,3	- 0,3
Schweden	0,412	8,9	2,755	-12,6	+ 2,3
Belgien	1,618	-34,8	4,420	75,1	+ 2,8
Norwegen	1,295	-20,8	6,839	10,9	+ 5,5
Dänemark	3,723	19,6	10,546	16,0	+ 6,8
Schweiz	6,940	-35,6	11,699	71,6	+ 4,8
Frankreich	0,623	-84,3	20,473	54,3	+ 19,8
Summe	56,002	-9,4	79,467	15,0	+ 23,5

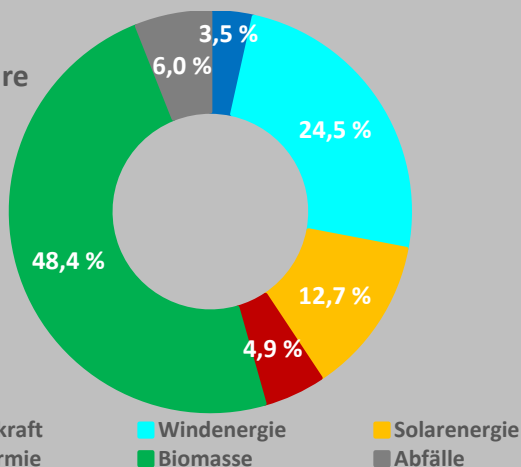
Quelle: BDEW; Stand: Dezember 2024

Abgrenzung nach Regelzonen. Hier wird der physikalische Stromfluss an den Grenzen der vier Regelzonen Deutschlands gemessen. Die Regelzonen decken sich nicht immer mit der deutschen Staatsgrenze.

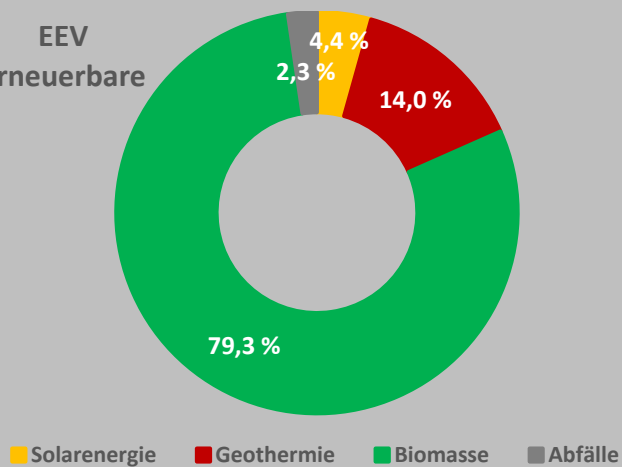
Erneuerbare Energien

Januar bis Dezember 2024 - in Petajoule (PJ)

PEV
Erneuerbare



EEV
Erneuerbare



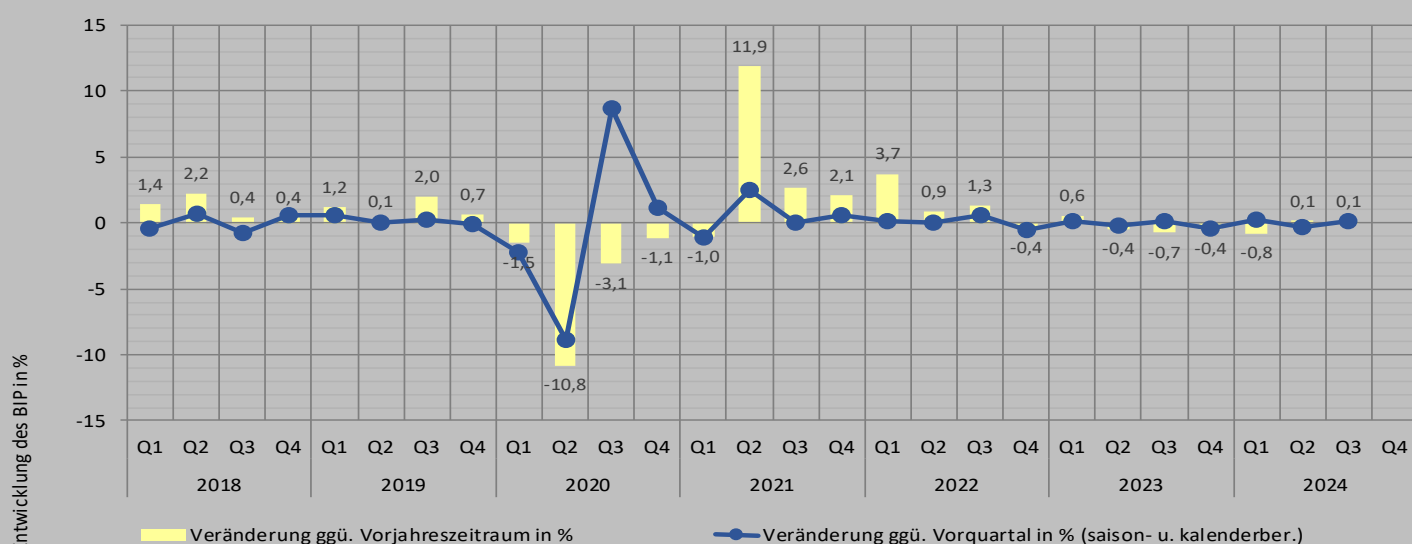
Erneuerbare
Energien

Erneuerbare Energien	Wasserkraft			Windenergie			Solarenergie			Geothermie			Biomasse			Abfälle			SUMME		
	Q 1 - 4		%	Q 1 - 4		%	Q 1 - 4		%	Q 1 - 4		%	Q 1 - 4		%	Q 1 - 4		%	Q 1 - 4		%
	2023	2024		2023	2024		2023	2024		2023	2024		2023	2024		2023	2024		2023	2024	
Gewinnung im Inland	72	76	6	506	507	0	262	299	14	102	116	13	1003	983	-2	124	122	-2	2.069	2.103	2
Außenhandelsaldo													-5	-7					-5	-7	
Primärenergieverbrauch	72	76	6	506	507	0	262	299	14	102	116	13	999	977	-2	124	122	-2	2.064	2.096	2
Einsatz Kraftwerke (Strom)	72	76	6	506	507	0	229	266	16	7	8	9	320	325	2	59	57	-3	1.193	1.240	4
Einsatz Kraftwerke (Wärme)							0	0	4	6	5	-4	49	49	-1	47	46	-1	102	101	-1
Verbrauch Umw., Verluste													20	20	-1	1	1	0	21	21	-1
Endenergieverbrauch							33	32	-2	90	103	14	609	583	-4	17	17	0	749	735	-2
Industrie							0	0	0	1	1	0	95	96	1	17	17	0	113	114	1
Verkehr													131	113	-13				131	113	-13
Haushalte, GHD							33	32	-2	89	102	15	383	373	-3				505	507	0

Quelle: AGEE-Stat; Stand: Dezember 2024

Bruttoinlandsprodukt, Produktionsindizes

Preisbereinigt, verkettet – Angaben in Prozent



Produktionsindizes ausg. Branchen

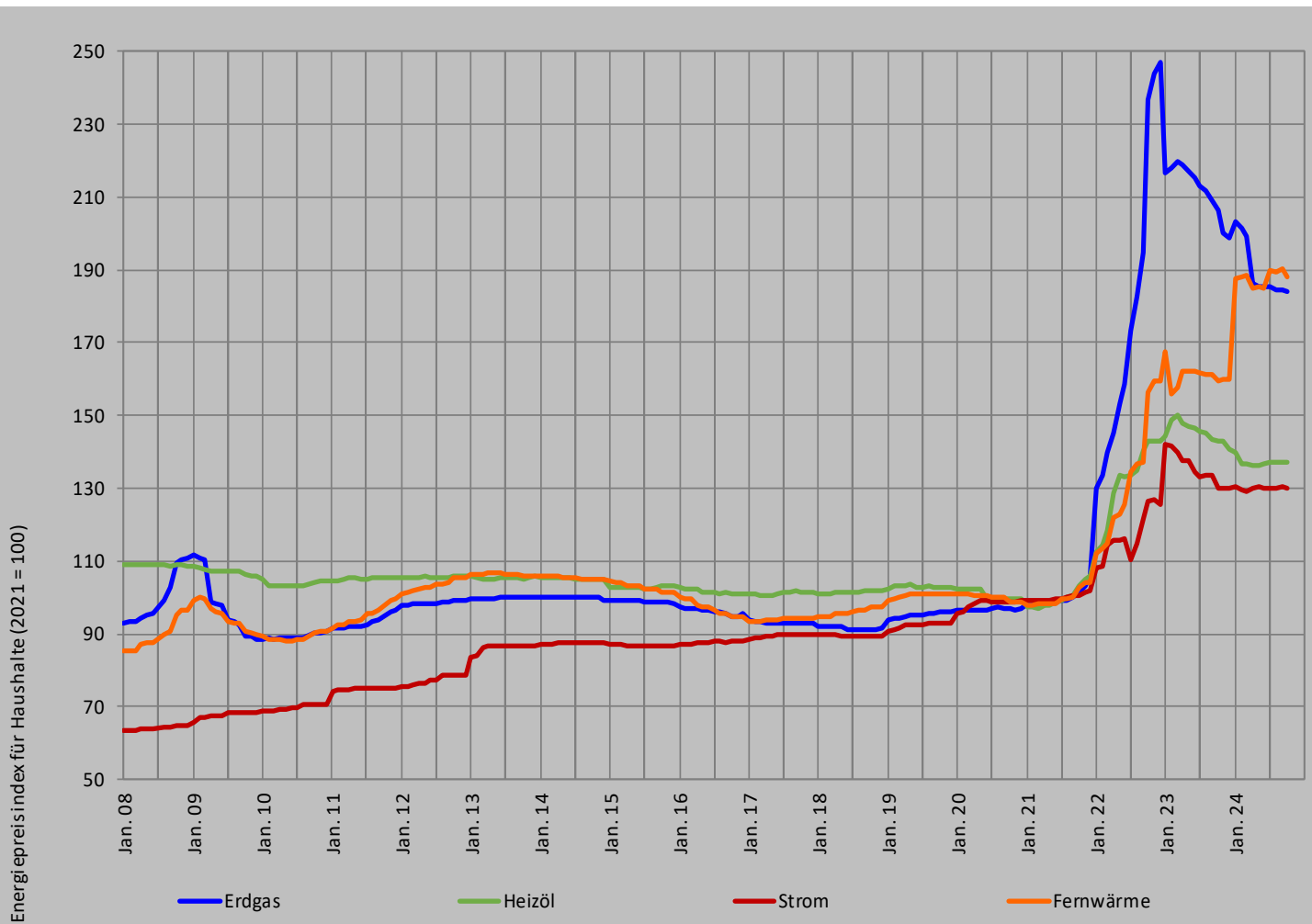
2021 = 100	Jahr 2023				Jahr 2024				% *
	1.Q	2.Q	3.Q	4.Q	1.Q	2.Q	3.Q	4.Q	
Verarbeitendes Gewerbe insges.	102,5	99,1	96,1	96,7	99,1	96,1	96,7		+0,6 %
Herst. von Papier, Pappe, u.a.	87,7	80,7	81,6	79,7	80,7	81,6	79,7		-2,3 %
Herst. v. Holz- u. Zellstoff, u.a.	80,2	75,9	77,0	77,6	75,9	77,0	77,6		+0,8 %
Herst. v. chemischen Erzeugnissen	85,4	77,9	77,1	74,2	77,9	77,1	74,2		-3,8 %
Herst. v. chem. Grundstoffen	80,1	73,3	72,6	70,8	73,3	72,6	70,8		-2,5 %
Herst. v. Gummi- u. Kunststoffw.	98,2	92,2	90,2	84,0	92,2	90,2	84,0		-6,9 %
Glas, Verarb. v. Steinen u. Erden	83,1	88,4	85,4	76,5	88,4	85,4	76,5		-10,4 %
Metallerzeugung u. -bearbeitung	98,8	94,9	89,4	83,3	94,9	89,4	83,3		-6,8 %
Erzeugung von Roheisen, u.a.	91,8	92,2	86,3	81,2	92,2	86,3	81,2		-5,9 %
Herstellung v. Metallerzeugnissen	97,5	95,3	93,7	90,5	95,3	93,7	90,5		-3,4 %
Maschinenbau	98,3	98,9	97,7	102,6	98,9	97,7	102,6		+5,0 %

Quelle: destatis; Stand: Dezember 2024

* Veränderungen jüngstes Quartal gegenüber Vorjahreszeitraum.

Preise – Entwicklung für Haushalte

Indizierte Preisentwicklungen von Heizöl, Gas, Strom und Fernwärme seit 2008



Quellen: destatis, BDEW; Stand: Dezember 2024

Preise – Grenzübergangspreis für Erdgas

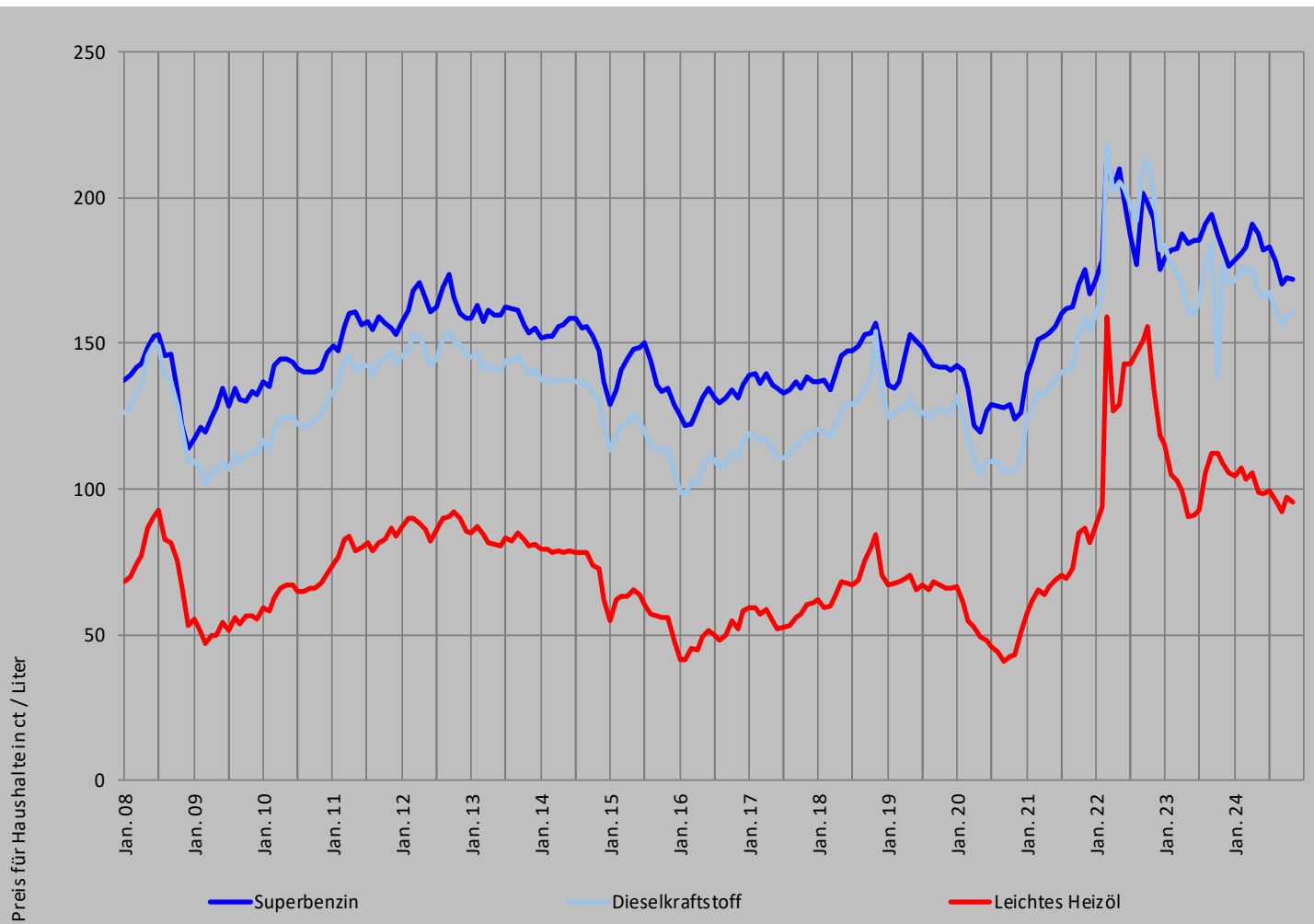
Entwicklung seit 2008 – in Cent/kWh



Quelle: AGEB nach destatis, BAFA (bis 2022); Stand: Dezember 2024

Preise – Mineralölprodukte für Haushalte

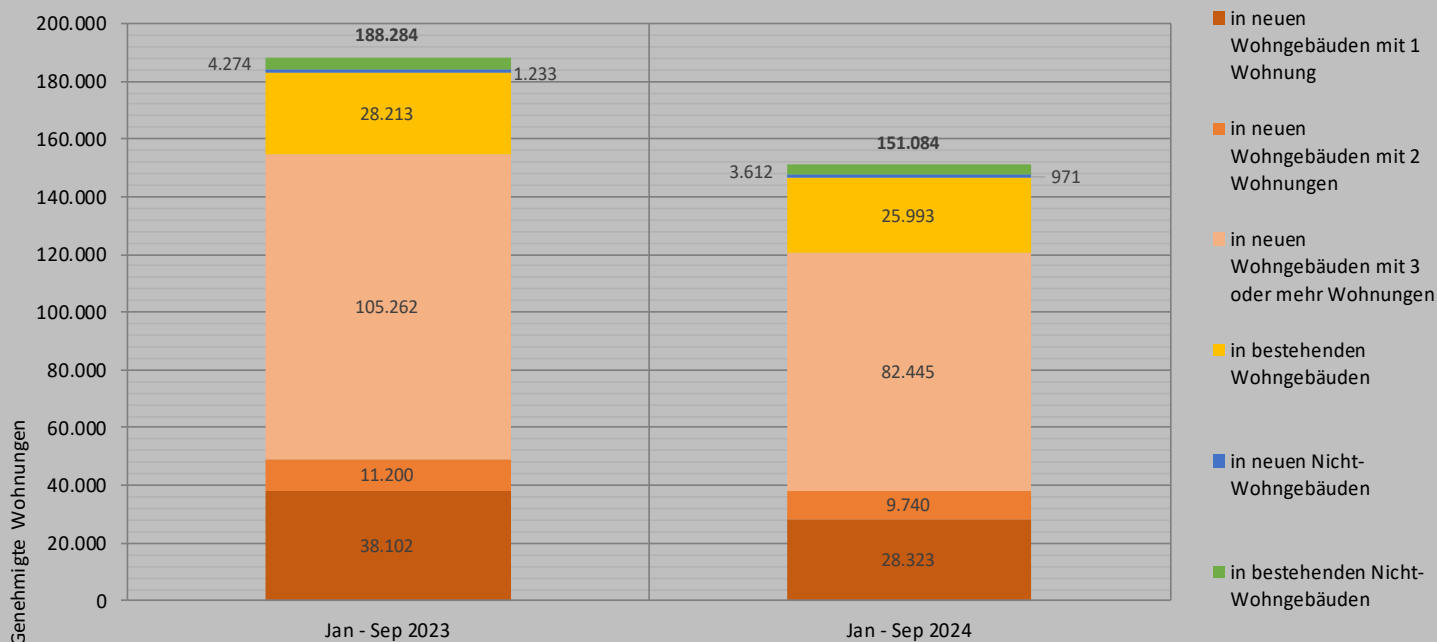
Superbenzin, Dieselkraftstoff und leichtes Heizöl (Haushalte) seit 2008 – in Cent/Liter



Quelle: en2x; Stand: Dezember 2024

Bautätigkeit – Baugenehmigungen

Januar bis September 2024

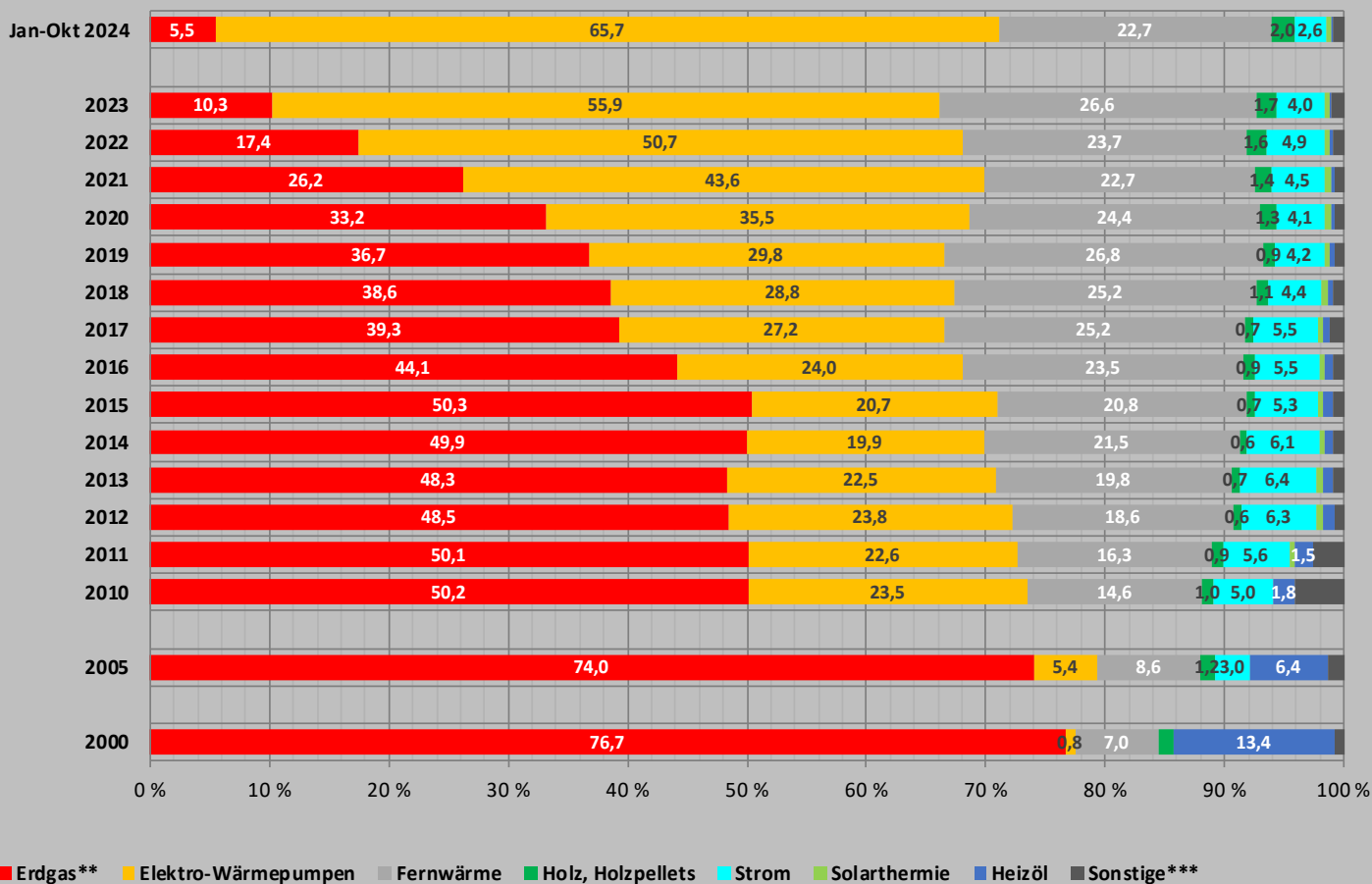


Baugenehmigungen für neue Wohnungen	Jan - Sep 2023	Jan - Sep 2024	Veränderung
in neu zu errichtenden Wohngebäuden mit			
1 Wohnung	20,2 %	18,7 %	-25,7 %
2 Wohnungen	5,9 %	6,4 %	-13,0 %
3 oder mehr Wohnungen	55,9 %	54,6 %	-21,7 %
in bestehenden Wohngebäuden	15,0 %	17,2 %	-7,9 %
in neuen Nicht-Wohngebäuden	0,7 %	0,6 %	-21,2 %
in bestehenden Nicht-Wohngebäuden	2,3 %	2,4 %	-15,5 %
Wohnungen gesamt (ohne Wohnheime)	100,0 %	100,0 %	-19,8 %

Quelle: destatis; Stand: Dezember 2024

Beheizungsstruktur im Wohnungsneubau*

Entwicklung der Beheizungsstruktur nach primärer Heizenergie seit 2000 – Anteile in Prozent

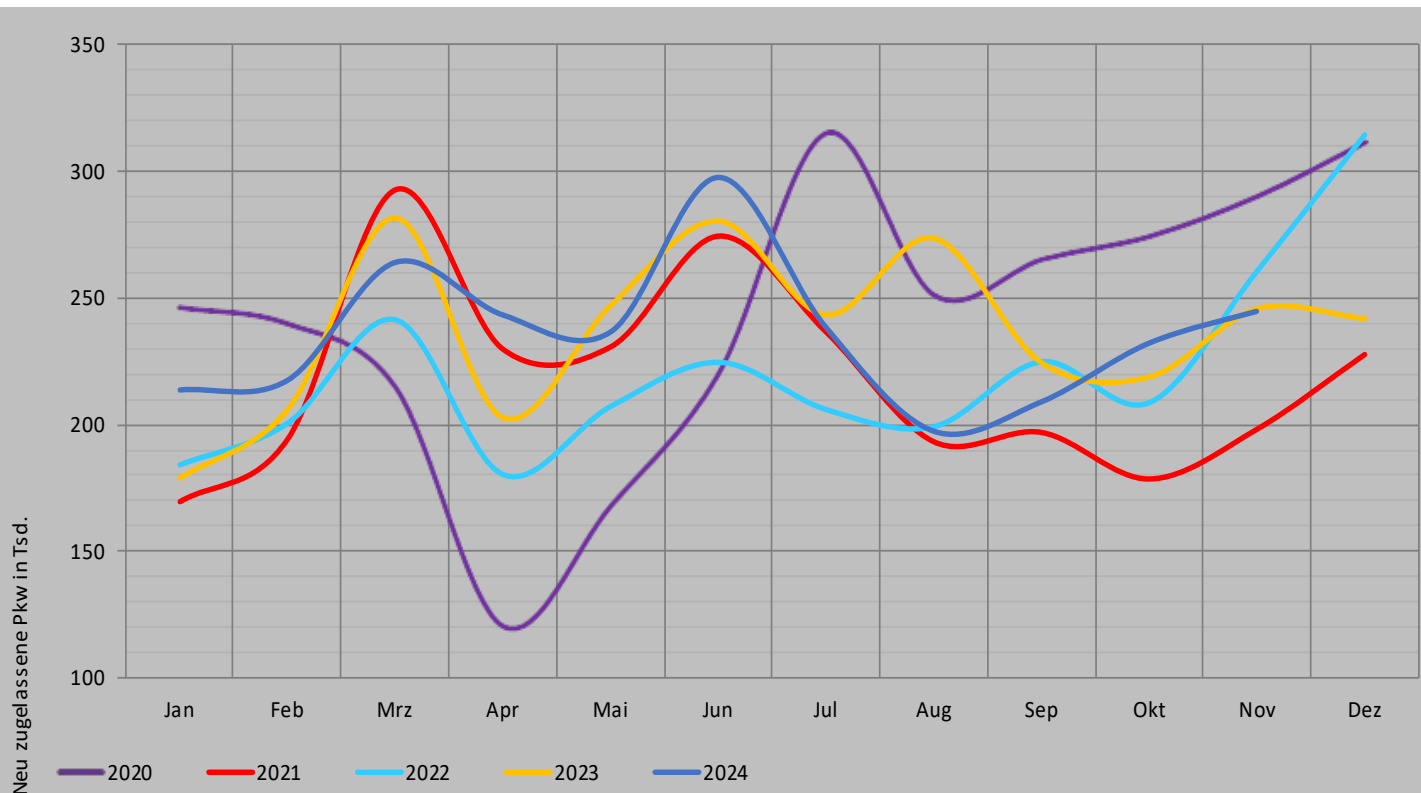


Quellen: Statistische Landesämter, BDEW; Stand: Dezember 2024

- * zum Bau genehmigte Wohnungen in neu zu errichtenden Wohngebäuden
- ** einschl. Biomethan
- *** bis 2003 einschl. Holz sowie bis 2011 einschl. Solarthermie

Verkehr – Pkw-Zulassungen

Pkw-Zulassungen von Januar 2020 bis November 2024 – Angaben in Tausend



Pkw-Zulassungen

2024 in Tsd.	Jan	Feb	Mrz	Apr	Mai	Jun	Jul	Aug	Sep	Okt	Nov	Dez	Gesamt
gesamt	214	217	264	243	236	297	238	197	209	232	245		2.593
Diesel	41	42	48	46	45	53	43	30	31	36	37		452
Elektro (BEV und PHEV)	37	42	47	45	44	59	46	41	49	55	56		520

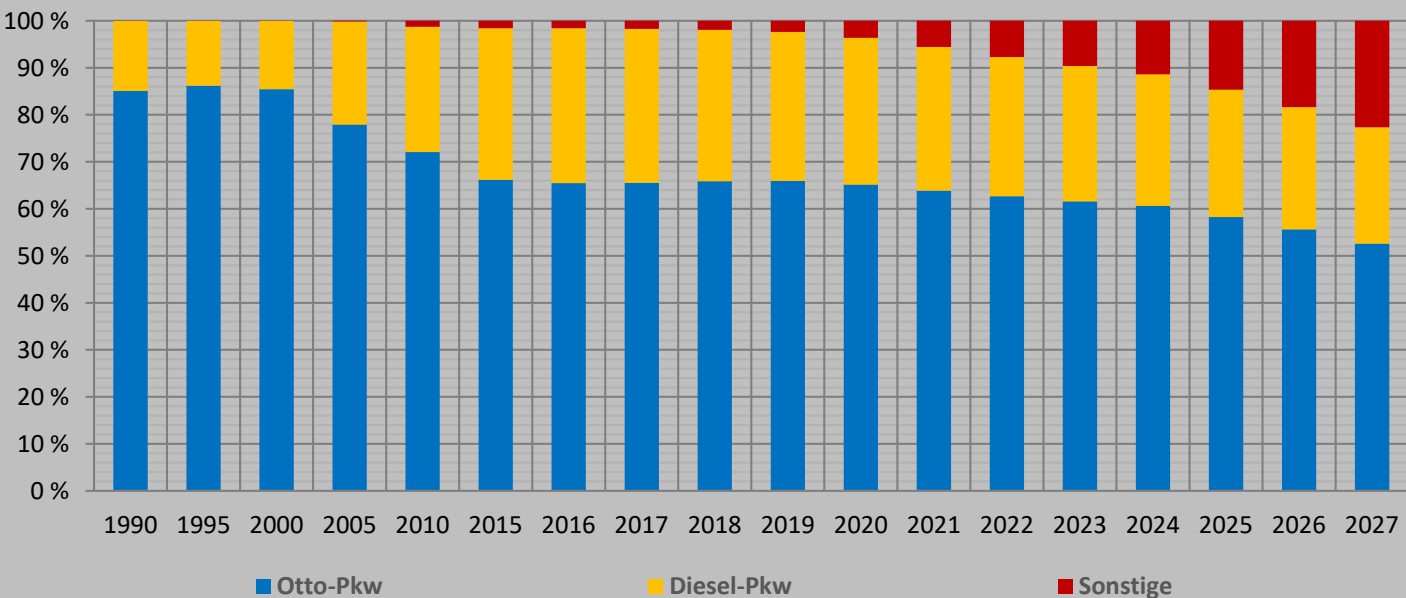
Quelle: Kraftfahrtbundesamt, ZSW; Stand: Dezember 2024

BEV: Battery Electric Vehicle, Pkw mit reinem batterieelektrischen Antrieb

PHEV: Plug-in Hybrid Electric Vehicle, Pkw mit batterieelektrischem Antrieb und zusätzlichem Verbrenner

Verkehr – Pkw-Bestand

Entwicklung der Anteile nach Antriebsenergie im Bestand seit 1990 – in Prozent



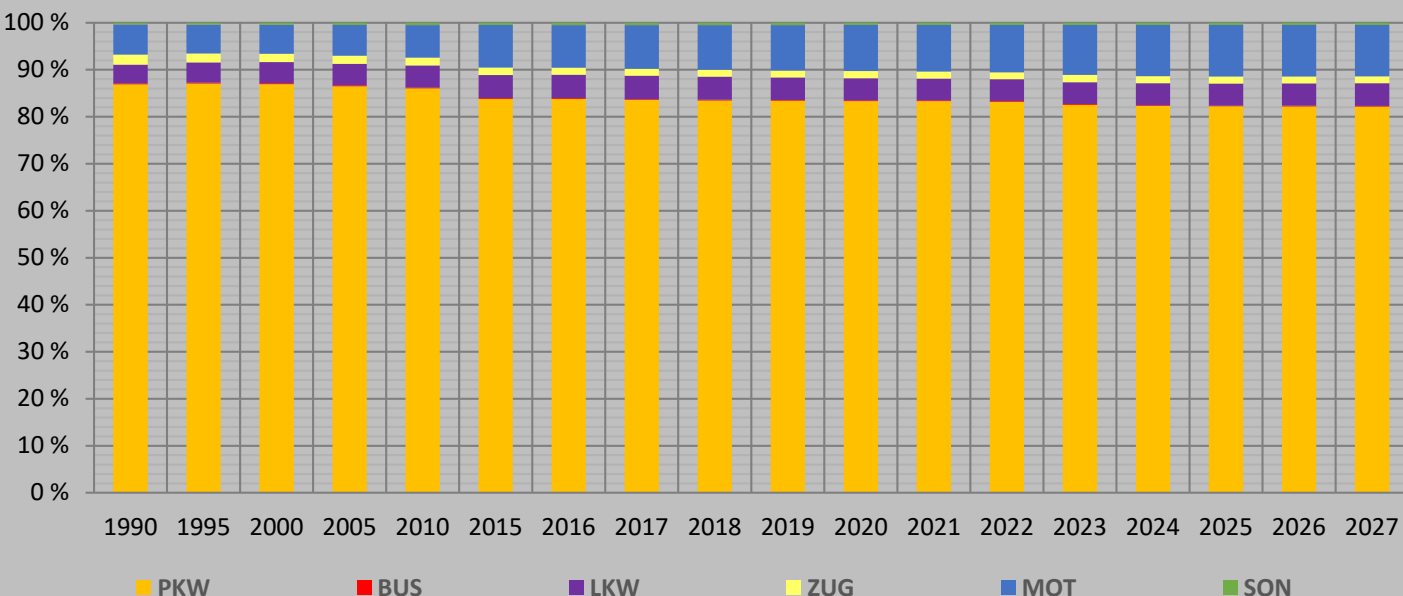
Pkw-Bestand in Tsd.	Otto-Pkw			Diesel-Pkw			Sonstige						
	1990	1995	2000	2005	2010	2015	2018	2019	2020	2021	2022	2023	2024
Benzin	24.902	33.687	37.402	35.919	30.488	29.825	31.031	31.465	31.435	31.005	30.557	30.235	29.904
Diesel	4.367	5.388	6.361	10.091	11.267	14.532	15.153	15.111	15.060	14.824	14.437	14.142	13.843
LPG, Erdgas	6	2	6	71	490	556	476	454	430	414	407	391	370
BEV, PHEV	1	2	3	2	2	38	150	239	589	1.184	1.878	2.330	2.660
Hybrid	0	0	0	6	37	118	274	437	724	1.103	1.473	1.989	2.574
H2, FCEV	0	0	0	0	0	0,2	0,4	0,6	1,0	1,4	2,2	2,3	2,1
Andere	0	1	1	1	18	2	10	10	10	10	11	10	10
Gesamt	29.276	39.080	43.772	46.090	42.302	45.071	47.096	47.716	48.249	48.542	48.765	49.101	49.364

Quelle: Kraftfahrtbundesamt, ZSW; Stand: Dezember 2024

BEV: Battery Electric Vehicle, Pkw mit reinem batterieelektrischen Antrieb
 PHEV: Plug-in Hybrid Electric Vehicle, Pkw mit batterieelektrischem Antrieb und zusätzlichem Verbrenner
 Hybrid: Vollhybride, Mildhybride etc., hier ohne PHEV
 FCEV: Fuel Cell Electric Vehicle, Pkw mit brennstoffzellengestütztem Antrieb
 2024 vorläufige Schätzung.

Verkehr – Kfz-Bestand

Entwicklung der Anteile nach Antriebsenergie im Bestand seit 1990 – in Prozent



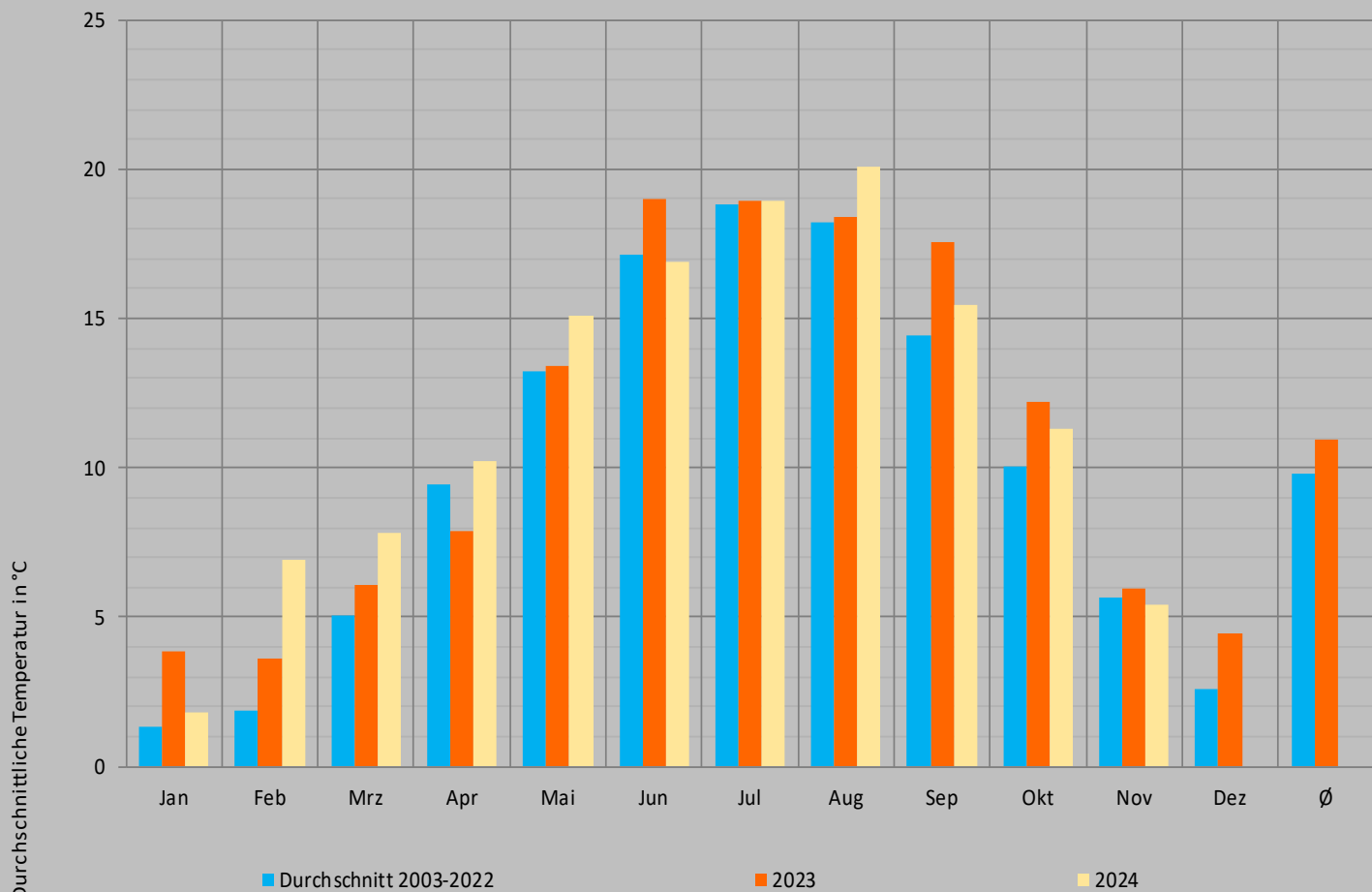
Kfz-Bestand															
in Tsd.	1990	1995	2000	2005	2010	2015	2018	2019	2020	2021	2022	2023	2024	2024	
Pkw	29.276	39.080	43.772	46.090	42.302	45.071	47.096	47.716	48.249	48.542	48.765	49.101	49.364	49.364	
Busse	67	82	87	84	76	78	81	81	76	80	83	85	85	85	
Lkw	1.344	2.175	2.611	2.573	2.441	2.801	3.149	3.276	3.410	3.551	3.642	3.739	3.832	3.832	
Zugmaschinen	723	752	775	823	751	744	755	751	746	644	645	640	678	678	
Krafträder	2.155	3.342	4.732	5.479	5.644	5.931	6.254	6.558	7.171	7.475	7.821	8.228	8.631	8.631	
dar. Vers.kennz.	776	1.049	1.321	1.576	1.816	1.703	1.815	2.051	2.510	2.695	2.908	3.235	3.514	3.514	
Sonstige	122	228	262	256	236	257	276	284	293	303	312	319	321	321	
Gesamt	33.687	45.659	52.239	55.305	51.451	54.882	57.610	58.667	59.946	60.596	61.268	62.111	62.910	62.910	

Quelle: Kraftfahrtbundesamt, ZSW; Stand: Dezember 2024

2024 vorläufige Schätzung.

Temperaturverlauf

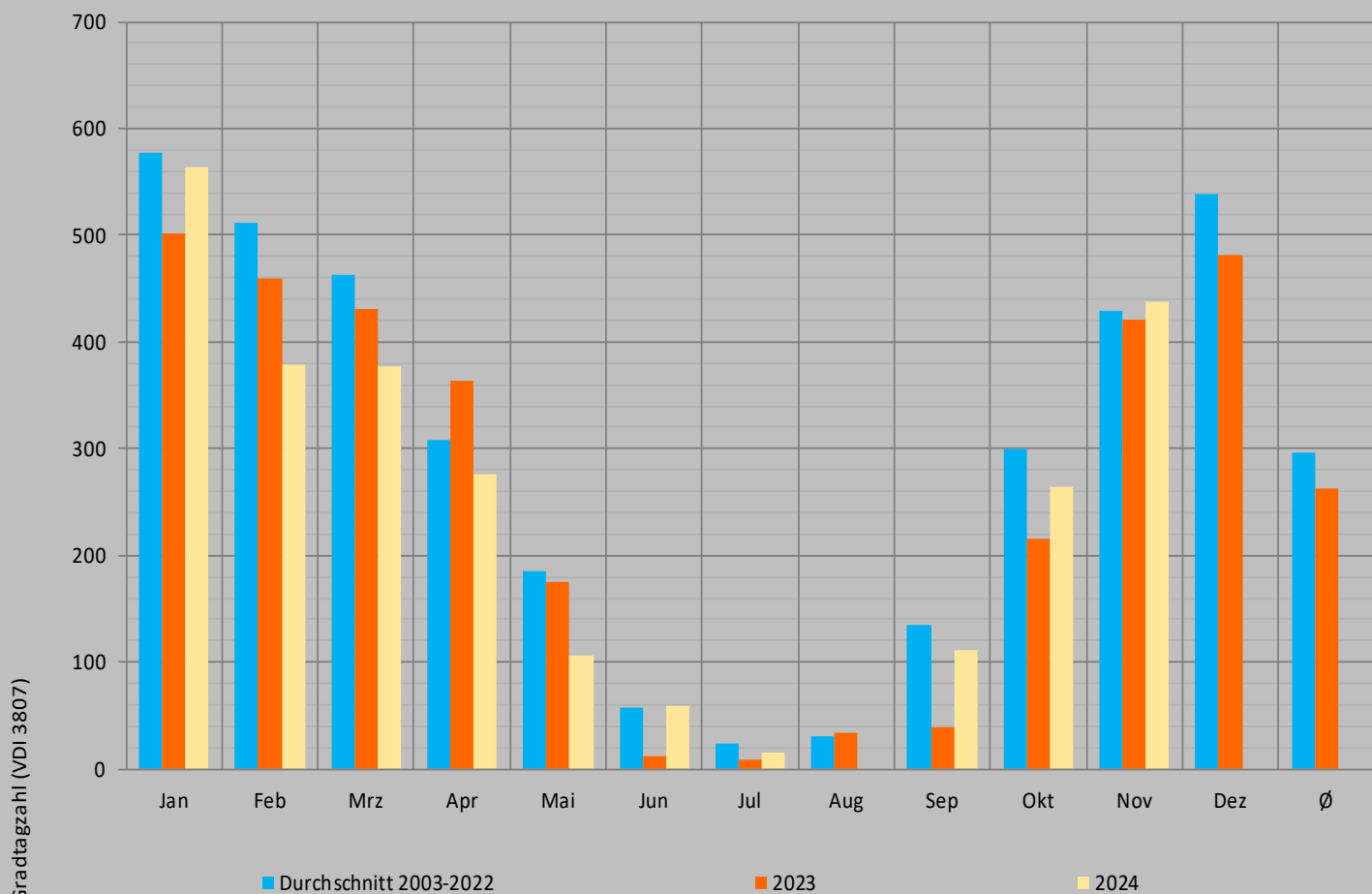
Durchschnittliche Temperatur, gewichtet nach Wohnflächen



Quelle: DWD; Stand: Dezember 2024

Gradtagzahlen

Berechnet nach VDI-Richtlinie 3807, gewichtet nach Wohnflächen



Langjähriges Mittel 2003 bis 2022: 3.022

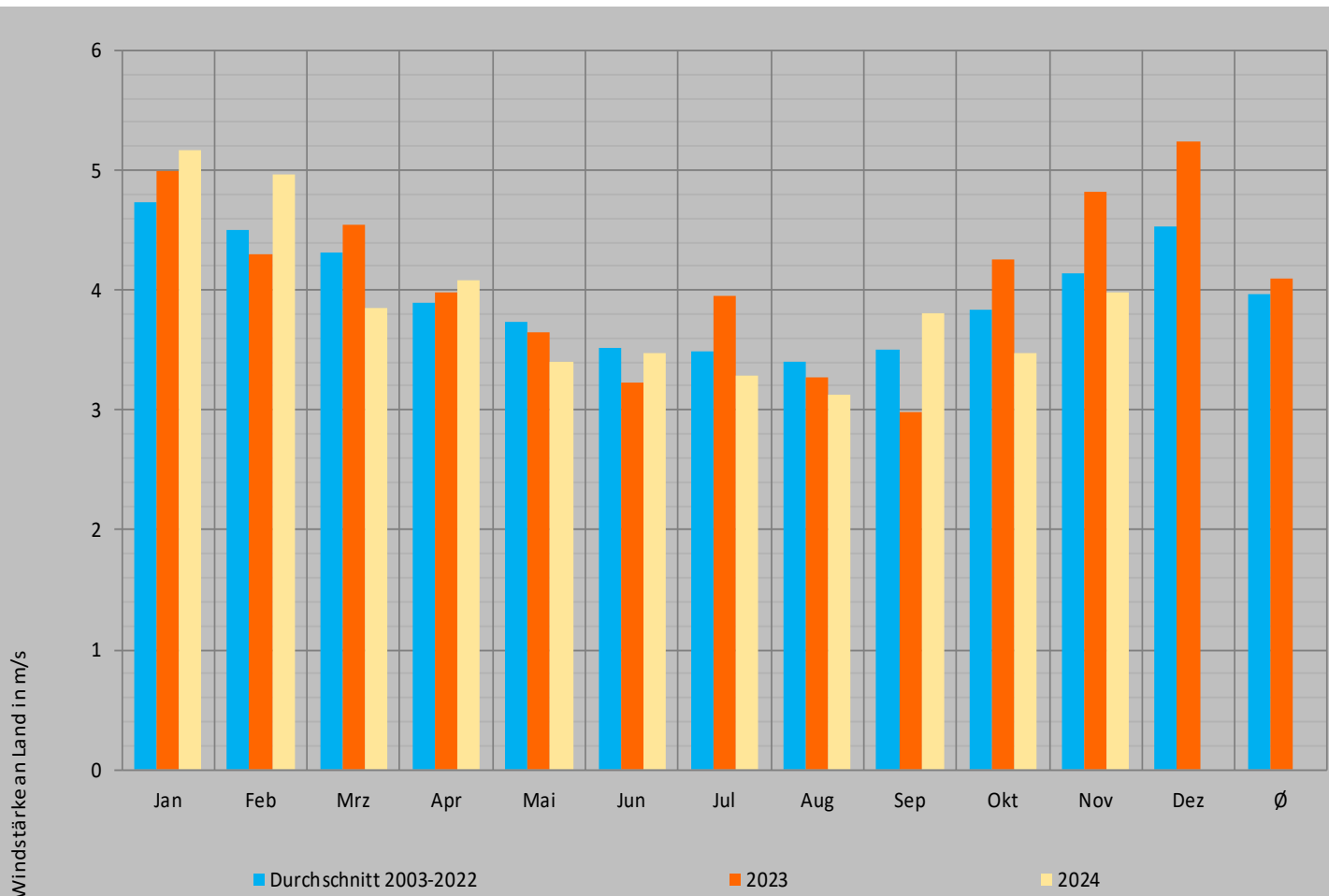
Januar bis November 2023: 2.662

Januar bis November 2024: 2.590

Quelle: AGEb nach DWD, nach VDI-Richtlinie 3807; Stand: Dezember 2024

Windstärke

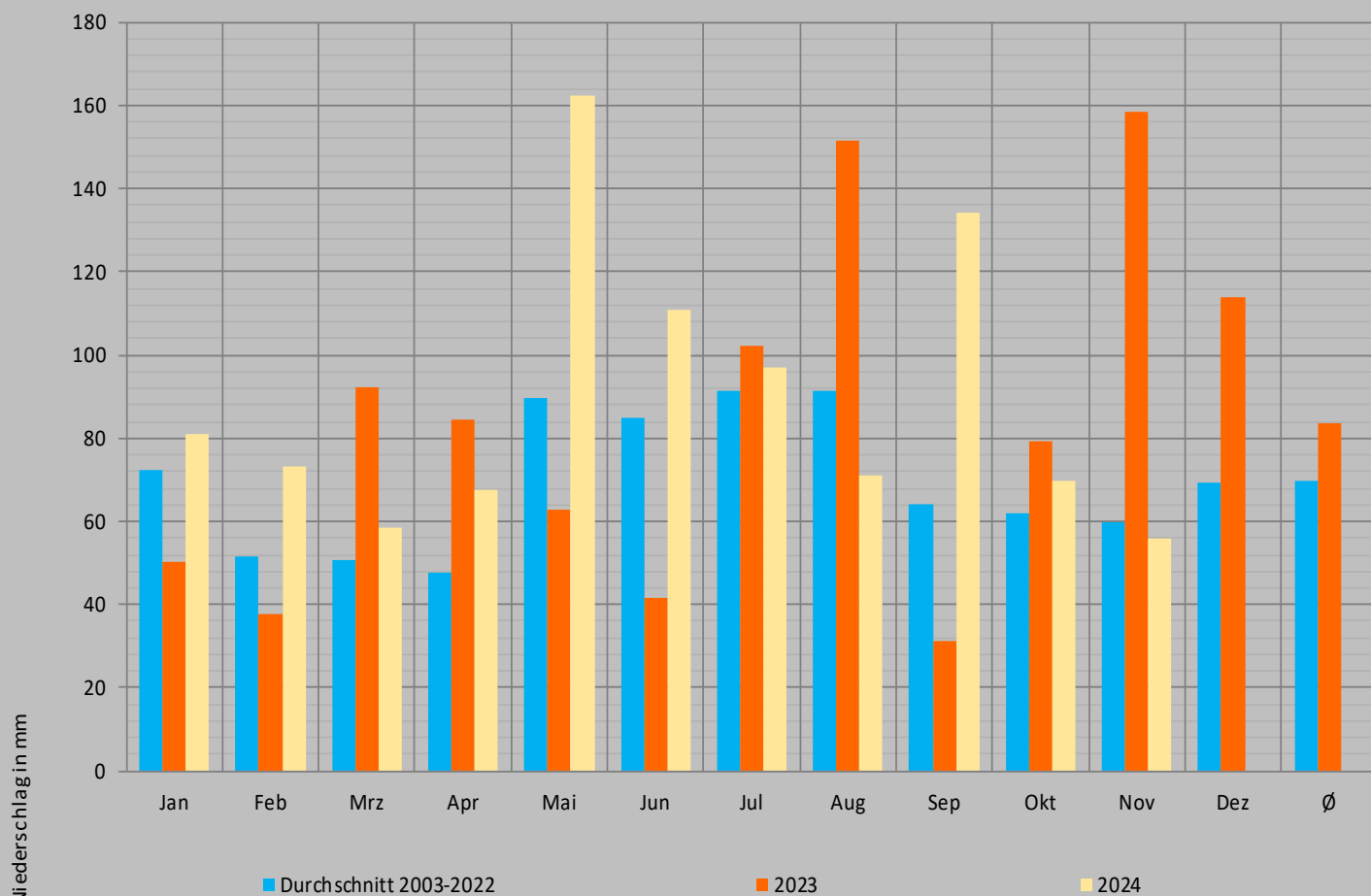
Durchschnittliche Windstärke, gewichtet nach der installierten Windenergieleistung



Quelle: DWD; Stand: Dezember 2024

Niederschlagsmengen

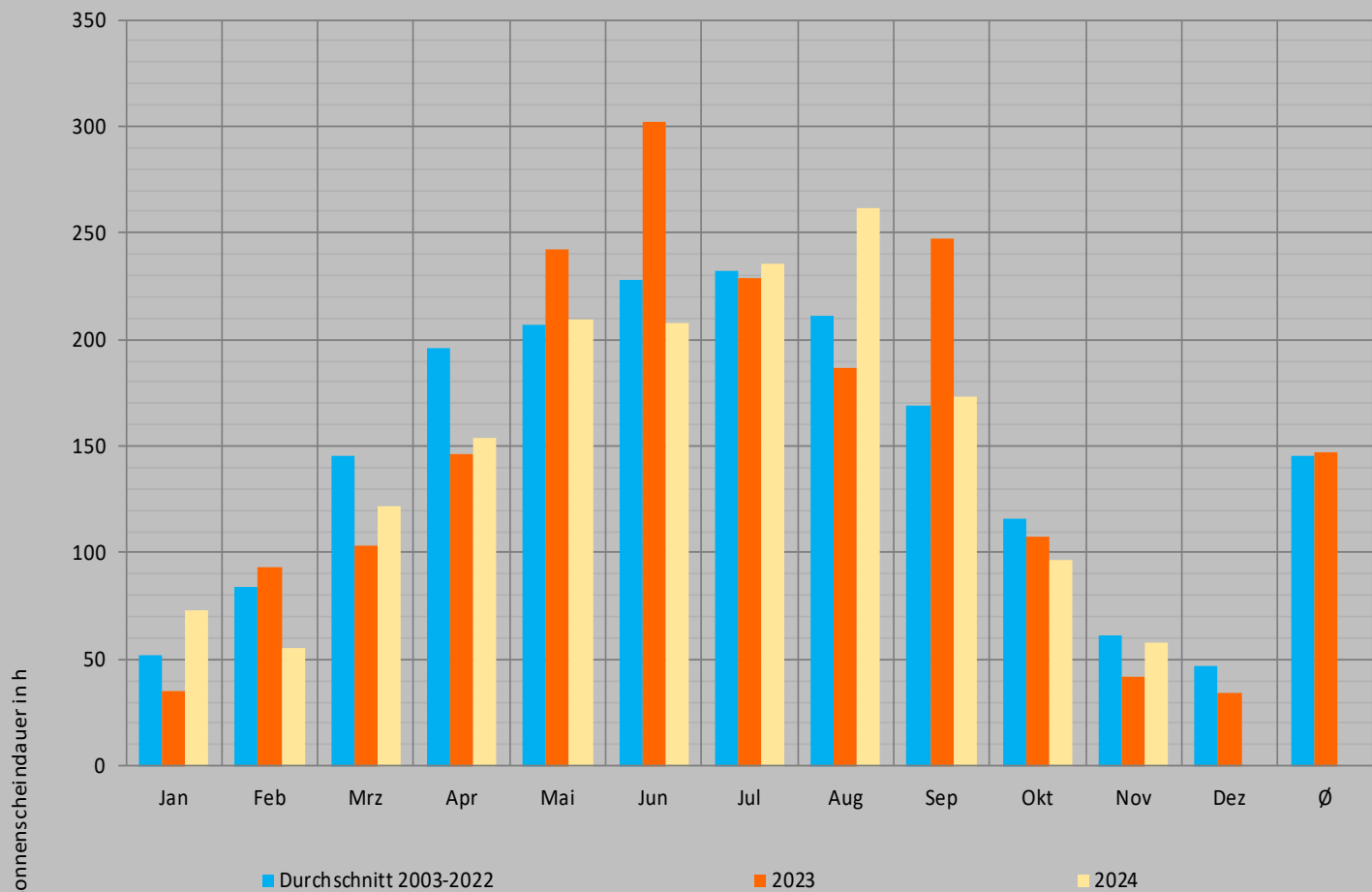
Monatliche Niederschlagsmenge, gewichtet nach der installierten Wasserkraftleistung



Quelle: DWD; Stand: Dezember 2024

Sonnenscheindauer

Monatliche Sonnenscheindauer, gewichtet nach der Leistung von Photovoltaikanlagen



Quelle: DWD; Stand: Dezember 2024

Kontakt und Ansprechpartner

Arbeitsgemeinschaft Energiebilanzen e.V.

Hans Georg Buttermann
Windthorststraße 13
48143 Münster
E-Mail: h.g.buttermann@ag-energiebilanzen.de

Florentine Schenke
Reinhardtstr. 32
10117 Berlin
E-Mail: f.schenke@ag-energiebilanzen.de

Redaktion und Bearbeitung:
Thomas Nieder
Meitnerstraße 1
70563 Stuttgart
E-Mail: thomas.nieder@zsw-bw.de

www.ag-energiebilanzen.de

Ansprechpartner:

[Strom und Erdgas](#)
Florentine Schenke
E-Mail: florentine.schenke@bdew.de

[Mineralöl](#)
Matthias Bittkau
E-Mail: matthias.bittkau@en2x.de

[Steinkohle](#)
Tina Baten
E-Mail: t.baten@eefa.de

[Braunkohle](#)
Yvonne Dyllong
E-Mail: yvonne.dyllong@braunkohle.de

[Erneuerbare Energien](#)
Michael Memmler
E-Mail: michael.memmler@uba.de